

ANALYSE COMPAREE DES PROCESSUS DE MISE EN OEUVRE ET DE TRANSFORMATION DES DISPOSITIFS DE FORMATION AGRICOLE ET RURALE DANS TROIS PAYS D'AFRIQUE : CAMEROUN, MAROC et MADAGASCAR

Volume 2
Note méthodologique de l'étude



Aboubakar NJOYA
Octobre 2012



Ushirika wa Maendeleo ya Elimu Barani Afrika
الرابطة لأجل تطوير التربية في إفريقيا
Association for the Development of Education in Africa
Association pour le développement de l'éducation en Afrique
Associação para o Desenvolvimento da Educação em África

Cette étude a été réalisée en collaboration avec l'ADEA dans le cadre de la Triennale de l'éducation et de la formation en Afrique (Ouagadougou, Burkina Faso, 12-17 février 2012).

Thème général : « Promouvoir les connaissances, compétences et qualifications critiques pour le développement durable de l'Afrique : comment édifier/concevoir une réponse efficace des systèmes d'éducation et de formation ? »

Sous-thème n° 2 : « Développement des compétences techniques et professionnelles tout au long de la vie pour une croissance socio-économique durable de l'Afrique »

Note de l'éditeur :

L'Analyse comparée des processus de mise en œuvre et de transformation des dispositifs de formation agricole et rurale dans trois pays d'Afrique : Cameroun, Maroc et Madagascar est composée de six volumes. L'ensemble est constitué de :

- | | |
|--|----------|
| – Synthèse, | volume 1 |
| – Note méthodologique de l'étude, | volume 2 |
| – Etude au Cameroun, | volume 3 |
| – Etude au Maroc, | volume 4 |
| – Etude au Madagascar, | volume 5 |
| – Documents de restitution des études, | volume 6 |

Le présent volume et l'étude au Cameroun (volume 2) viennent compléter les volumes 4 à 6 publiés en juillet 2012 tandis la sortie du volume 1 est prévue en novembre prochain.

Des présentations des consultants et du Réseau international FAR figurent en fin des études pays (volumes 3, 4 et 5).

Contribution à la maquette et mise en page :

Igor Besson

Couverture :

Evelyne Galtier

Photos de couverture :

Elvio Virgili, Frédéric Lhoste

Version initiale :

Juin 2011

Version acceptée :

Juillet 2012

Les analyses et conclusions exprimées dans ce document sont formulées sous la responsabilité de son auteur. Elles ne reflètent pas nécessairement le point de vue officiel du réseau international FAR ou des institutions partenaires.

Avant propos

La présente note a pour objectif de définir une méthodologie de recueil de données en vue d'analyser les processus de mise en œuvre et de transformation des dispositifs de formation agricole et rurale. En pratique, c'est le consultant principal de l'étude en charge du travail au Cameroun qui a été responsable de la rédaction, de la méthodologie avant le démarrage du travail de « terrain » et également de la synthèse des rapports sur les trois pays¹. La méthodologie proposée devrait être utilisable pour effectuer le même type d'étude dans d'autres pays.

S'il est nécessaire, pour ce type de travail, de collecter des données comparables et de définir des indicateurs communs dans les trois pays, l'identification des données à recueillir est difficile *a priori* dans un contexte vierge d'analyse. Ainsi la présente proposition méthodologique, avec notamment le tableau 5 intitulé « Critères de comparaison inter-pays »², est essentiellement qualitative et nous sommes conscients que pour un tel sujet, le seul moyen de travailler avec pertinence est *de connaître le système national de formation agricole et son environnement* pour ensuite *comprendre le rôle des parties prenantes dans l'évolution de ce système*. Une grande partie du travail doit donc se faire *a posteriori*, après avoir posé des hypothèses mais également après avoir compris l'évolution et le fonctionnement des dispositifs nationaux d'enseignement et formation agricole. L'analyse du rôle des principaux acteurs vient ensuite, avec en gros les principales catégories suivantes : (i) l'Etat, les souvent multiples ministères concernés par la formation agricole et rurale et leurs services décentralisés ; (ii) les établissements publics et privés de formation ; (iii) les collectivités territoriales ; (iv) les producteurs et leurs organisations professionnelles ; (v) les entreprises agricoles et para-agricoles ; (vi) les apprenants, les jeunes formés, les parents d'élèves et leurs représentants ; (vii) les maîtres d'apprentissage et les référents recevant des stagiaires en cours de formation ; (viii) les structures de développement ; (ix) les partenaires techniques et financiers ; (x) les associations, les ONG et la société civile... Cela revient à décrire progressivement l'ensemble du système³ et permet d'analyser la manière dont il s'est formé.

L'approche est alors nécessairement *historique* avec l'identification des grandes étapes de l'évolution du système de formation agricole et rurale, le sujet central étant bien entendu les processus actuels de transformation ; *systémique* afin de décrire l'organisation globale du dispositif national de formation et les interactions entre les éléments constitutifs de l'ensemble ; et enfin, *participative* afin d'impliquer les différentes catégories d'acteurs du système de formation agricole et de récolter des

¹ Les termes de référence de l'étude sont reproduits en annexe du volume 1 de la présente série.

² Avec des informations dans les domaines suivants : (i) Données générales - (ii) Dispositifs de formation agricole et rurale - (iii) Politique et gouvernance - (iv) Instruments de mise en œuvre et d'évaluation des réformes - (v) Performance des dispositifs - (vi) Economie de la formation.

³ A noter que ce système est dit plutôt d'enseignement et formation professionnelle agricole (EFPA) au Cameroun, d'enseignement technique et formation professionnelle agricole (ETFPA) au Maroc et de formation agricole et rurale (FAR) à Madagascar.

informations pertinentes (entretiens ouverts et semi-directifs, analyse de contenus, identification et recoupement des informations...).

Et l'on conçoit qu'il n'y ait pas de méthodologie existante ni d'indicateurs prédéfinis puisque c'est la dynamique de changement qui constitue le thème de l'étude. De fait, la méthodologie proposée par Aboubakar Njoya pour le Cameroun a été adaptée par Abdelkader Ftouhi au Maroc et Serge Bene à Madagascar. Au Maroc, les acteurs des établissements de formation ont été privilégiés, quatre établissements ayant été choisis selon leur niveau d'avancement dans le processus de rénovation du dispositif dit « ré-ingénierie » du système, par la mise en place de l'approche par compétences (APC)⁴. A Madagascar, la méthodologie d'étude a principalement consisté en une analyse rétrospective de l'adéquation offre/demande de formation et des facteurs qui ont pu influencer positivement ou négativement sur la nature de l'équilibre (contexte général du secteur, politiques, cadre réglementaire, clarté/confusion institutionnelle, décentralisation, financement...)⁵.

Quant aux guides d'enquête proposés dans ce volume, ce sont ceux utilisés pour l'étude au Cameroun tandis qu'ils ont été, soit adaptés par le consultant au Maroc (*cf.* annexes 1 et 2 du volume 4), soit réduits à deux questionnaires détaillés par le consultant à Madagascar (*cf.* volume 5).

Une fois les analyses faites dans chacun des trois pays, il s'est avéré que la comparaison devient une quatrième tâche réalisable seulement en complétant, voire en renouvelant en partie, les analyses pays, et, *in fine*, en concevant les critères qualitatifs et quantitatifs pertinents. Ce qui revient à dire que la construction d'une méthodologie réutilisable pour d'autres pays demande une démarche itérative qui s'affinera au fur et à mesure des prochaines études.

Pour la définition de termes employés dans cette étude en général et dans ce volume précisément, on pourra se référer au glossaire en fin de l'ouvrage *Formations professionnelle et développement rural* dans la collection des « Cahiers du réseau FAR »⁶.

Igor Besson,
Secrétariat exécutif du Réseau FAR,
Montpellier, octobre 2012

⁴ *Cf.* annexe 1, p. 90-94 du volume 4 ; d'où l'existence de guides d'enquête écrits spécifiquement pour les directeurs d'établissement/directeur des études ayant expérimenté l'APC et des personnes impliquées dans l'APC. L'approche pédagogique dite APC préconise l'identification des besoins en compétences d'un secteur économique avant l'élaboration de programmes de formation qui répondent mieux aux besoins de ce secteur.

⁵ *Cf.* § 1.3, p. 19-22 du volume 5.

⁶ Educagri Editions/Montpellier SupAgro, Dijon/Montpellier, 2009, 197 p.

Sommaire

Avant propos	3
Note sur les questionnaires en annexe des autres volumes de cette série.....	6
Liste des illustrations	6
Liste des sigles, acronymes et abréviations utilisés	7
I. OBJECTIFS ET RESULTATS ATTENDUS DE L'ETUDE	9
I.1. Objectif de l'étude	9
I.2. Résultats attendus de l'étude Cameroun	9
I.3. Résultats attendus de l'analyse comparée (dans le cadre de l'étude Cameroun)	9
II. METHODOLOGIE DE L'ETUDE.....	10
II.1 Synthèse de la revue documentaire	10
II.2 Identification des parties prenantes du processus de mise en œuvre et de transformation du dispositif de formation agricole et rurale (dans le cadre de l'étude Cameroun)	11
II.3 Enquête de « terrain »	11
II.3.1 Collecte des données primaires qualitatives.....	13
II.3.2 Collecte des données primaires quantitatives	18
II.4 Restitution de l'étude (cas du Cameroun)	20
II.5 Critères de comparaison inter-pays.....	20
II.6 Chronogramme des activités	24
ANNEXES (cas du Cameroun).....	25
Questionnaire « Apprenants » (n° 1)	26
Questionnaire « Référents » (n° 2)	29
Questionnaire « Directeurs » (n° 3)	34
Questionnaire « Moniteurs » (n° 4)	38
Questionnaire « Famille » (n° 5)	41
Questionnaire « Membre de conseil de gestion » (n° 6).....	45

Note sur les questionnaires en annexe des autres volumes de cette série

Les questionnaires en annexe de ce volume ont été :

- Pour le Maroc, adaptés aux interlocuteurs suivants (cf. annexes 1 et 2 du volume 4) :
 1. « Responsables FTPA niveau central (Chef de division/chef de service) »
 2. « Directeur d'établissement/directeur des études (ayant expérimenté l'APC) »
 3. « Personne impliquée dans l'APC »
 4. « Apprenant »
 5. « Lauréat ayant un emploi »
 6. « Professionnels/Employeurs » (Producteurs, responsables professionnels, ONG, entreprises privées,...)
- A Madagascar, réduits à deux guides d'entretien détaillés (cf. annexe 2 du volume 5) :
 1. « Institutions de formation »
 2. « Demande en formation »,

Liste des illustrations

Tableaux

Tableau 1. Distribution de l'échantillon par catégorie des parties prenantes (cas du Cameroun)	13
Tableau 2. Résultats attendus et personnes à rencontrer (cas du Cameroun).....	16
Tableau 3. Résultats attendus et personnes à rencontrer (cas du Cameroun).....	17
Tableau 4. Distribution de l'échantillon en fonction des structures de formation impliquées dans la rénovation du processus de formation (cas du Cameroun)	19
Tableau 5. Critères de comparaison inter-pays (proposition)	21

Figures

Figure 1. Exemple de schéma des parties prenantes dans le dispositif de formation professionnelle agricole et rurale au Cameroun	12
--	----

Liste des sigles, acronymes et abréviations utilisés

§	Section, paragraphe	FAO	<i>Food and Agriculture Organisation, Organisation des Nations Unies pour l'Alimentation et l'agriculture</i>
ACEFA	Programme d'Amélioration de la Compétitivité des Exploitations Agropastorales	FAR	Formation Agricole et Rurale
AFD	Agence Française de Développement	FEICOM	Fonds spécial d'Équipement et d'Intervention intercommunale, Cameroun
AFOP	Programme d'appui à la rénovation et au développement de la Formation Professionnelle dans les secteurs de l'agriculture, de l'élevage et des pêches	FEMAFARC	Fédération des Ecoles et Maisons familiales Rurales du Cameroun
AMO	Programme d'Appui à la Maîtrise d'Ouvrage des Administrations du Secteur Rural, Cameroun	FNE	Fonds National de l'Emploi, Cameroun
ANAFOR	Agence Nationale d'Appui au développement Forestier, Cameroun	FODEC	Fonds de Développement d'Épargne et de Crédit, Cameroun
APESS	Association pour la Promotion de l'Élevage au Sahel et en Savane	GIC	Groupe d'Initiative commune
ARDS-CG	«Agricultural and Rural Development Strategies Consulting Group», Stratégies Agricoles et de Développement rural-Bureau d'Études, Cameroun	IRAD	Institut de Recherche Agricole pour le Développement, Cameroun
BAD	Banque Africaine de Développement	ISH	Institut des Sciences Halieutiques, Cameroun
BM	Banque Mondiale	ISS	Institut Supérieur du Sahel, Cameroun
CFJA	Centre de Formation des Jeunes Agriculteurs	LANAVET	Laboratoire National Vétérinaire, Cameroun
CFR	Centre de Formation Rurale	MF CFA	million(s) de Francs CFA
CNEFAC	Coordination nationale des Ecoles Familiales Agricoles du Cameroun	MFR	Maison Familiale et Rurale
CNFZV	Centre National de Formation Zoo-technique et Vétérinaire	MIDENO	Mission de Développement du Nord Ouest, Cameroun
CPM	Centre de Professionnalisation des Moniteurs	MINADER	Ministère de l'Agriculture et du Développement Rural, Cameroun
CTD	Collectivités Territoriales Décentralisées	MINATD	Ministère de l'Administration Territoriale et de la Décentralisation, Cameroun
DSCE	Document de Stratégie de Croissance et de l'Emploi, Cameroun	MINEDUB	Ministère de l'Éducation de Base, Cameroun
EFA	Ecole Familiale d'Agriculture	MINEFOP	Ministère de l'emploi et de la Formation Professionnelle, Cameroun
EFR	Ecole Familiale et Rurale	MINEP	Ministère de l'Environnement et de la Protection de la nature, Cameroun
EMF	Etablissement de Microfinance	MINEPAT	Ministère de l'Économie, de la Planification et de l'Aménagement du Territoire, Cameroun
ESA	Projet Eau, Sol, Arbre (Nord Cameroun)	MINEPIA	Ministère de l'Élevage des Pêches et des Industries Animales, Cameroun
ETA	Ecole Technique Agricole		

MINESEC	Ministère des Enseignements Secondaire, Cameroun	PARI	Professionnalisation Agricole et Renforcement Institutionnel, Cameroun
MINESUP	Ministère de l'Enseignement Supérieur, Cameroun	PIAASI	Projet Intégré d'Appui aux Acteurs du Secteur Informel, Cameroun
MINFI	Ministère des Finances, Cameroun	PNAFM	Programme National d'Appui à la Filière Maïs, Cameroun
MINFOF	Ministère de la Forêt et de la Faune au Cameroun	PNDRT	Programme de Développement des Racines et Tubercules, Cameroun
MINFOPRA	Ministère de la Fonction Publique et de la Réforme Administrative, Cameroun	PNUD	Programme des Nations Unies pour le Développement
MINJEUN	Ministère de la Jeunesse du Cameroun	PPVCC	Projet d'Appui à la Protection du Verger Cacao/Café, Cameroun
MINPMEESA	Ministère des Petites et Moyennes Entreprises, de l'Economie Sociale et de l'Artisanat, Cameroun	PRFP	Programme de Relance de la Filière Plantain, Cameroun
MINPROFF	Ministère de la Promotion de la Femme et de la Famille, Cameroun	SNDRIZ	Stratégie Nationale de Développement de la Riziculture, Cameroun
MINRESI	Ministère de la Recherche Scientifique et de l'Innovation, Cameroun	SNV	<i>Netherlands Development Organization</i> , Organisation Néerlandaise de Développement
ONG	Organisation non Gouvernementale	SOECAO	Société de Développement du Cacao, Cameroun
OPA	Organisation Professionnelle Agricole	SOWEDA	<i>South West Development Authority</i> , Autorité de Développement du Sud-ouest, Cameroun
PACA	Projet d'Appui à la Compétitivité Agricole	UCCAO	Union Centrale des Coopératives Agricoles de l'Ouest, Cameroun
PAIJA	Projet d'Appui à l'Insertion des Jeunes en Agriculture, Cameroun	UE	Union Européenne
PAIJE	Projet d'Appui à l'Insertion des Jeunes en Elevage, Cameroun		
PAJER-U	Programme d'Appui à la Jeunesse Rurale et Urbaine, Cameroun		

I. OBJECTIFS ET RESULTATS ATTENDUS DE L'ETUDE

Il convient de rappeler que des études similaires se déroulent parallèlement dans trois pays à savoir Cameroun, Madagascar et Maroc. Ces études ne sont pas indépendantes. Les travaux menés au Cameroun devront donc être conçus (en concertation avec les consultants des deux autres pays et le Secrétariat Exécutif du FAR), de manière non seulement à pouvoir obtenir les résultats spécifiques attendus du Cameroun, mais aussi à pouvoir effectuer une analyse comparée des processus de mise en œuvre et de transformation des dispositifs de formation agricole et rurale dans ces trois pays.

I.1. Objectif de l'étude

Cette étude a pour objectif de capitaliser (i.e. synthétiser les informations utiles « pour aujourd'hui, pour demain et pour tous ») sur les expériences de réforme de la formation technique et professionnelle agricole et rurale en cours dans trois pays : Cameroun, Madagascar et Maroc.

I.2. Résultats attendus de l'étude Cameroun

Il s'agit de :

1. La chronique du processus de rénovation du système de formation agricole et rurale avec une analyse critique des grandes étapes.
2. L'identification d'un processus type, notamment les éléments de la situation.
3. La situation actuelle du système de formation agricole et rurale.
4. La définition des expertises nationales nécessaires au processus de rénovation et le repérage des expertises existantes.
5. Le processus de la construction de la demande socioprofessionnelle en formation et son articulation avec un système d'offre adéquat.
6. L'état des lieux sur les dispositifs et modalités de gouvernance de la formation agricole et rurale.

En outre, il sera particulièrement question de montrer comment le programme AFOP est en lien avec les autres programmes de développement de la production agricole, en particulier l'appui aux exploitations familiales agricoles.

I.3. Résultats attendus de l'analyse comparée (dans le cadre de l'étude Cameroun)

Il sera question de pouvoir répondre à un certain nombre de questions, notamment :

1. La stratégie de formation agricole et rurale s'appuie-t-elle sur une stratégie de développement agricole et rurale ?

2. Comment les organisations professionnelles, la société civile, ... participent-elles à l'élaboration et la mise en place de la stratégie de formation agricole et rurale et comment les pays ont organisé ce processus ?
3. Comment a été faite l'élaboration des éléments de cadrage des projets de rénovation
4. Les méthodologies adoptées dans la réforme sont-elles prises en compte dans les offres de formation ?
5. Les dispositifs de formation s'attachent-ils à être qualifiants, certifiants ou diplômants ?
6. Comment les dispositifs existants sont valorisés et intégrés ?
7. Les modèles étudiés (camerounais, marocain et malgache) se rapprochent-ils d'autres existants ailleurs, ou bien ce sont des modèles spécifiquement nationaux ?

La méthodologie mise en œuvre pour la réalisation de cette étude s'appuiera sur une démarche à la fois qualitative et quantitative.

II. METHODOLOGIE DE L'ETUDE

II.1 Synthèse de la revue documentaire

Dans le cadre de la revue bibliographique, il est prévu de consulter un certain nombre de documents dont une synthèse sera faite. Il s'agit notamment de :

- Documents du programme AFOP ;
- Documents FAR ;
- Documents de tous les projets en relation avec le secteur agricole et rural
- (ACEFA, AMO, PARI, ESA, PAIJA, PAIJE, PACA, SNDRIZ, BANANE, PRFP, PNAFM, PPVCC, PNDRT, PIAASI, PAJER-U, ...)
- Documents de stratégie sectorielle MINADER, MINEPIA et autres sous-secteurs ;
- Document de Stratégie de Développement du Secteur Rural (MINEPAT) ;
- Statistiques de certains ministères sous-sectoriels (MINFOF ; MINESUP ; MINEFOP ; MINESEC ; MINEDUB ;
- Document de Stratégie de Croissance et de l'Emploi (DSCE) ;
- Discours du Chef de l'Etat (relatifs à la formation, l'agriculture et le développement rural) ;
- Rapports études Madagascar, Maroc et autres pays, relatifs à la formation agricole et rurale
- Autres documents et sites web.

Les données existantes ainsi collectées devront être complétées par des informations recueillies directement auprès de certains acteurs.

II.2 Identification des parties prenantes du processus de mise en œuvre et de transformation du dispositif de formation agricole et rurale (dans le cadre de l'étude Cameroun)

Sur la base des informations recueillies au niveau des ministères (MINADER et MINEPIA) et du Programme AFOP, les acteurs de ce système ont été regroupés en sept grandes catégories à savoir :

- 1) **Intervenants directs :**
MINADER; MINEPIA; MINFOF; MINESUP; MINEFOP (FNE) ; MINESEC; MINEDUB.
- 2) **Intervenants indirects (contributions particulières à la réalisation des actions de formation agricole et rurale) :**
MINRESI ; MINEP ; MINJEUN (PAJER-U...); MINPROFF ; MINFOPRA ; MINATD ; MINPMEESA ; MINEPAT ; MINFI.
- 3) **Structures de formation :**
Niveau de base ou primaire (I), niveau moyen ou secondaire (II) et niveau supérieur (III).
- 4) **Milieus professionnels (employeurs, agriculteurs et salariés) :**
Les Organisations professionnelles Agricoles (OPA) ; les structures de fournitures agricoles ; les exploitations agricoles, productions spécialisées ; les sociétés de commerce et distribution ; les établissements publics et parapublics.
- 5) **La Chambre d'Agriculture, d'Elevage et des Forêts du Cameroun (C.A.E.F.C).**
- 6) **Familles (Parents d'élèves et Apprenants)**
- 7) **Elus locaux / Collectivités territoriales décentralisées : Chefs traditionnels**
- 8) **Partenaires financiers (AFD, UE, BM, BAD, PNUD, FAO) et établissements de micro finances.**

L'étude devra décrire l'implication des différents acteurs dans le processus de mise en œuvre et de transformation du dispositif de formation agricole et rurale.

Il s'agira de décrire :

- comment ont-ils été mobilisés ?
- Dans quel cadre ont-ils été mobilisés ?
- Quels rôles jouent-ils et à quel moment et à quelle phase ?
- Quels sont leurs liens avec la rénovation du dispositif de formation ?

II.3 Enquête de « terrain »

Dans le cadre de cette étude, il est prévu de collecter des données qualitatives (c'est-à-dire qui ne sont pas directement chiffrables par les individus interrogés, et qui permettront de comprendre un certain nombre de faits relatifs au sujet traité) et des données quantitatives dont les résultats chiffrés pourront être extrapolés à notre population cible.

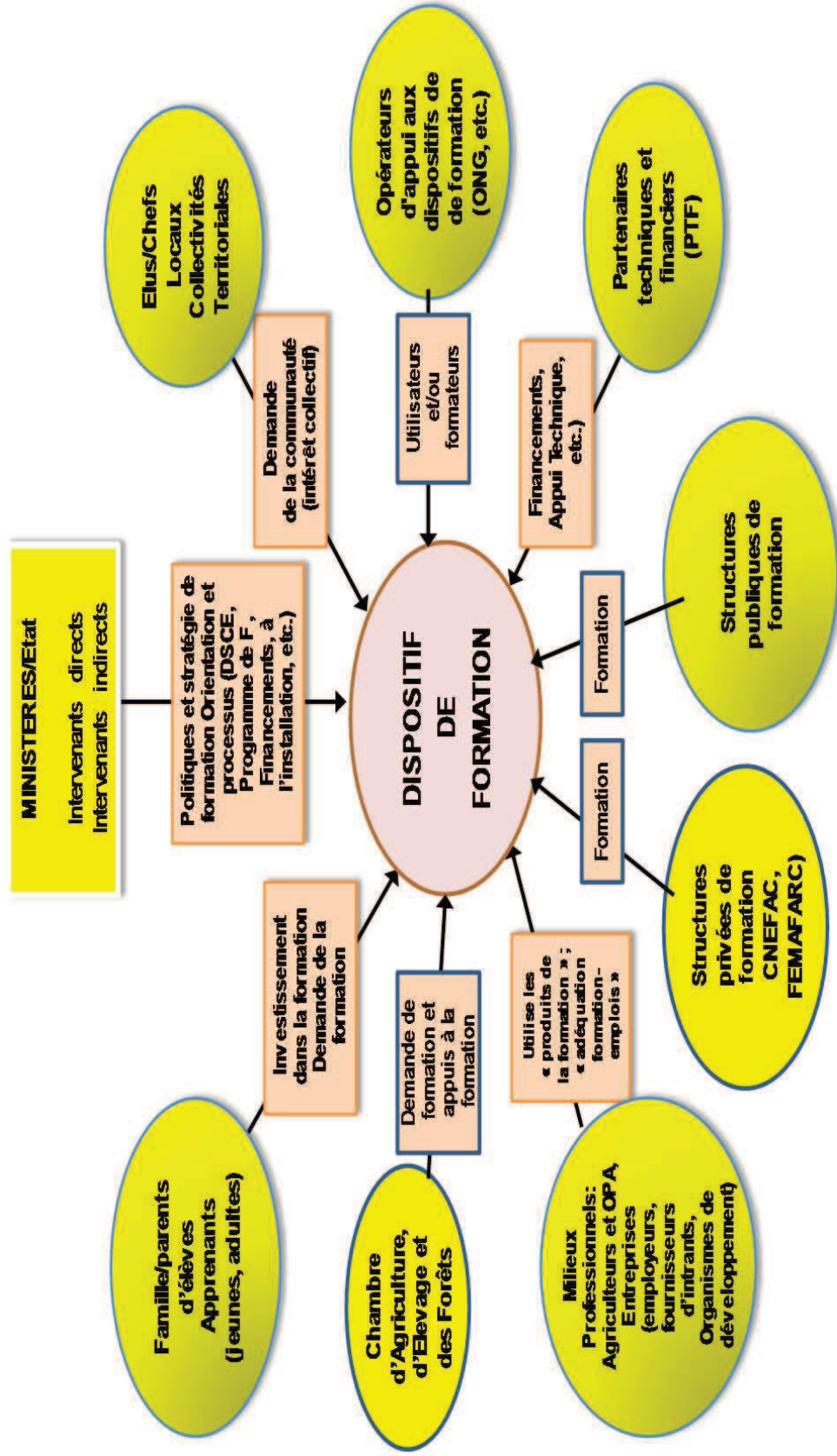


Figure 1. Exemple de schéma des parties prenantes dans le dispositif de formation professionnelle agricole et rurale au Cameroun

II.3.1 Collecte des données primaires qualitatives

- **Groupe cible**

Le groupe cible est constitué des structures de formation niveau de base: les Centres (EFA, EFR et MFR, CFJA, CNFZV, CFR) et les Ecoles de formation (Directeurs, Apprenants et Elèves, Moniteurs et Formateurs (CPM), membres du conseil de gestion) et les Milieux professionnels (Exploitants agricoles/Référents, parents d'élèves).

Le groupe cible est aussi constitué des intervenants directs, des intervenants indirects, des structures de formation de niveaux II et III, des lauréats actifs et des chômeurs.

- **Méthode d'échantillonnage**

La méthode d'échantillonnage raisonnée est préconisée pour la collecte de ces données. Cette méthode non-aléatoire permettra de s'assurer de la représentativité de notre échantillon par rapport à la population cible. Cette liste de parties prenantes servira aussi de base de sondage pour l'échantillonnage.

Tableau 1. Distribution de l'échantillon par catégorie des parties prenantes (cas du Cameroun)

Catégorie	Acteur
Intervenants directs	MINADER (Projets/Programmes, AFOP...)
	MINEPIA (Projets/Programmes, AFOP ...)
	MINFOF (Ecole Eaux et Forêts (Mbalmayo), ANAFOR ...)
	MINEP
	MINESUP
	MINEDUB
	MINESEC
	MINEFOP (FNE, PIASSI...);
Intervenants indirects	MINJEUN (PAJER-U, ...)
	MINPMEESA
	MINATD
	MINPROFF
	MINEPAT
Chambre d'Agriculture	
Structures de formation	FASA Dschang
	ISS Maroua
	ENSAI Ngaoundéré
	Ecole vétérinaire de Ngaoundéré
	Centres (EFA, EFR et MFR, ETA, CFJA, CNFZV, CFR) et Ecoles de formation (Directeurs, Apprenants et Elèves, Moniteurs et Formateurs (CPM), membres du conseil de gestion)
	CNEFAC, FEMAFARC

Catégorie	Acteur
Milieux professionnels	UCCAO MIDENO SOWEDA SODECAO SODECOTON (DPA / ESA / , Elevage / , Pépiniéristes...) APESS (OPA) PROPAC Agriculteurs, Référents
Opérateurs d'appui	ONG (SAILD, CDD)
Familles	Familles des apprenants, Apprenants
Elus locaux/collectivités territoriales décentralisées	Chefs traditionnels, maires, élites
Partenaires financiers	(AFD, UE, BM, BAD, PNUD, FAO)

- **Mode d'entretien avec les acteurs**

Les données qualitatives seront obtenues par le biais d'entretiens individuels ou de discussions de groupe par type d'acteurs ou de plusieurs types d'acteurs qui seront organisés, avec l'appui du Coordonateur de l'AFOP. A chaque fois que cela sera possible, l'aspect genre sera pris en compte dans le choix des acteurs à rencontrer, pour avoir au moins 25% de l'ensemble des effectifs.

- **Contenu général du guide d'entretien avec les acteurs**

1. Présentation de l'enquêteur ;
2. Briefing des responsables des institutions rencontrées sur le cadre, les objectifs, l'objet de la mission et les finalités de l'étude;
3. Collecte de la documentation relative à la formation professionnelle et agricole ;
4. Contribution ou rôle de l'institution dans le processus de mise en œuvre et de transformation des dispositifs de formation agricole et rurale.
5. Le niveau d'implication effective (conception, mise en œuvre, inspection, gouvernance,) dans la rénovation de la formation professionnelle agricole et rurale. Comment a-t-il été mobilisé ? Quels rôles joue-t-il, à quel moment et à quelle phase ? Quels sont les liens avec la rénovation du dispositif de formation ?
6. Situation actuelle de l'offre de la formation professionnelle agricole et rurale ;
 - Le rôle des établissements de formation professionnelle agricole ;
 - L'adaptation des programmes de formation aux besoins de la profession ;
 - Le rôle de la formation professionnelle agricole ;
 - Les freins au développement de la formation professionnelle agricole.
7. Avis des personnes rencontrées sur les forces, faiblesses, menaces et opportunités (et solutions éventuelles) sur le processus de transformation des dispositifs de formation agricole et rurale.

8. Situation actuelle du secteur agricole dans la région ;
 - Les principales vocations agricoles de la région ;
 - L'importance socio-économique de l'agriculture au niveau de la région ;
 - Les projets de développement agricoles réalisés, en cours de réalisation ou prévus.
9. Situation actuelle de l'emploi dans le secteur agricole
 - Les filières qui emploient le plus de main d'œuvre (permanente et saisonnière) ;
 - Les caractéristiques de l'emploi (mobilité, qualification, technicité, genre...) ;
 - Les points forts et les points faibles de l'emploi dans la région.
10. Avis sur les perspectives d'avenir
 - Le développement du secteur agricole ;
 - Les besoins en main d'œuvre dans les années à venir ;
 - Les métiers porteurs.
11. Attentes de l'institution ou de la personne rencontrée
 - Sur le processus de transformation de la formation professionnelle agricole ;
 - Sur les possibilités d'amélioration de la formation par apprentissage au niveau de la région.

**Tableau 2. Résultats attendus et personnes à rencontrer
(cas du Cameroun)**

Résultats attendus	Structures/ Personnes à rencontrer
<ul style="list-style-type: none"> • La chronique du processus de rénovation du système de formation agricole et rurale avec une analyse critique des grandes étapes. • Le fonctionnement de la situation actuelle du dispositif de formation agricole et rurale et le cadre réglementaire 	<ul style="list-style-type: none"> • Coordonnateur AFOP • M. MBAMZOK • M. BEYEGUE • M. MOUZONG • Mme BIDZA • M. MATIKE • MINEFOP (FNE, ...) • MINESUP • Chambre d'Agriculture
<ul style="list-style-type: none"> • L'identification d'un processus type, notamment les éléments de la situation. 	<ul style="list-style-type: none"> • AFOP/MINADER/MINEPIA • Centres et Ecoles de formation (Directeurs, Apprenants et Elèves, Moniteurs et Formateurs, Membres du conseil de gestion).
<ul style="list-style-type: none"> • La définition des expertises nationales nécessaires au processus de rénovation et le repérage des expertises existantes. 	<ul style="list-style-type: none"> • AFOP/MINADER / MINEPIA
<ul style="list-style-type: none"> • Le processus de la construction de la demande socioprofessionnelle en formation et son articulation avec un système d'offre adéquat. 	<ul style="list-style-type: none"> • OPA (PROPAC, APESS) • AFOP/MINADER/MINEPIA • Chambre d'Agriculture • Centres et Ecoles de formation (Directeurs, Apprenants et Elèves, Moniteurs et Formateurs, Membres du conseil de gestion)
<ul style="list-style-type: none"> • L'état des lieux sur les dispositifs de pilotage et les modalités de gouvernance de la formation agricole et rurale. 	<ul style="list-style-type: none"> • MINADER/MINEPIA/AFOP • Chambre d'Agriculture • Centres (EFA, EFR et MFR, CFJA, CNFZV, CFR) et Ecoles de formation (Directeurs, Apprenants et Elèves, Moniteurs et Formateurs (CPM), membres du conseil de gestion).

**Tableau 3. Résultats attendus et personnes à rencontrer
(cas du Cameroun)**

Résultats attendus	Structures/ Personnes à rencontrer
<ul style="list-style-type: none"> • La stratégie de formation agricole et rurale s'appuie-t-elle sur une stratégie de développement agricole et rurale ? 	<ul style="list-style-type: none"> • MINADER/MINEPIA/AFOP • MINEPAT • Chambre d'Agriculture
<ul style="list-style-type: none"> • Comment les organisations professionnelles, la société civile, ... participent-elles à l'élaboration et la mise en place de la stratégie de formation et comment les pays ont organisé ce processus ? 	<ul style="list-style-type: none"> • MINADER/MINEPIA/AFOP • ONG (SAILD, CDD) • OPA (PROPAC, APESS) • CNEFAC, FEMAFARC • Chambre d'Agriculture
<ul style="list-style-type: none"> • Comment a été faite l'élaboration des éléments de cadrage des projets de rénovation 	<ul style="list-style-type: none"> • AFOP /MINADER / MINEPIA • Chambre d'Agriculture • CNEFAC, FEMAFARC
<ul style="list-style-type: none"> • Les méthodologies adoptées dans la réforme sont-elles prises en compte dans les offres de formation ? 	<ul style="list-style-type: none"> • AFOP/MINADER/MINEPIA • Chambre d'Agriculture • CNEFAC, FEMAFARC
<ul style="list-style-type: none"> • Les dispositifs de formation s'attachent-ils à être qualifiants, certifiants ou diplômants ? 	<ul style="list-style-type: none"> • AFOP/MINADER/MINEPIA • MINESUP/MINEFOP
<ul style="list-style-type: none"> • Comment fonctionne le dispositif de suivi-évaluation, de capitalisation, et de communication du programme? 	<ul style="list-style-type: none"> • MINADER / MINEPIA/AFOP • CNEFAC, FEMAFARC • Chambre d'Agriculture
<ul style="list-style-type: none"> • Comment les dispositifs existants sont valorisés et intégrés ? 	<ul style="list-style-type: none"> • MINADER/MINEPIA/AFOP • MINESUP • Chambre d'Agriculture
<ul style="list-style-type: none"> • Les modèles étudiés (camerounais, marocain et malgache) se rapprochent-ils d'autres existants ailleurs, ou bien ce sont des modèles spécifiquement nationaux ? 	<ul style="list-style-type: none"> • ARDS-CG (Bibliographie) • FAR • AFOP
<ul style="list-style-type: none"> • Développement des partenariats nationaux avec les organismes publics et privés, les ONG, les OPA, les fournisseurs de soutiens financiers aux candidats pouvant soutenir les dispositifs de formation 	<ul style="list-style-type: none"> • AFOP/MINADER/MINEPIA • ONG (SAILD, CDD) • OPA (PROPAC, APESS)
<ul style="list-style-type: none"> • Les perspectives de mobilisation des partenaires financiers du développement pour soutenir l'extension des réformes de la formation professionnelle agricole et l'installation/l'accompagnement des lauréats 	<ul style="list-style-type: none"> • MINEPAT • AFD, BAD, PNUD, FAO • Union Européenne • Banque Mondiale

II.3.2 Collecte des données primaires quantitatives

Ces données quantitatives seront complémentaires aux données qualitatives obtenues par le biais des discussions de groupes.

- **Groupe cible**

Le groupe cible est constitué des structures de formation niveau de base: les Centres (EFA, EFR et MFR, CFJA, CNFZV, CFR) et les Ecoles de formation (Directeurs, Apprenants et Elèves, Moniteurs et Formateurs (CPM), membres du conseil de gestion) et les Milieux professionnels (Exploitants agricoles/Référents, parents d'élèves).

- **Méthode d'échantillonnage**

La méthode d'échantillonnage raisonnée est préconisée pour la collecte de ces données. Cette méthode non aléatoire permettra de s'assurer de la représentativité de notre échantillon par rapport à la population cible.

- **Outil de collecte des données**

Des questionnaires seront utilisés pour recueillir les informations auprès des enquêtés.

- **Mode d'administration des questionnaires**

La méthode d'administration « Face à face » est préconisée pour l'administration des questionnaires aux individus par les enquêteurs. Un accent particulier sera mis sur l'aspect genre, de manière à ce que le sexe féminin représente au moins 25% de cet échantillon.

- **Distribution de l'échantillon (voir tableau ci-après)**

- **Critères de choix des unités statistiques**

- Centres de formation : Ordre (public / privé laïc/privé confessionnel/communal); Sexe du dirigeant; Localisation (Région) ; Age du dirigeant; Niveau d'équipement (infrastructures) du Centre (« bon », « moyen », « mauvais ») ; Tutelle technique (MINADER/MINEPIA)
- Apprenants: Classe d'âge; Sexe; Niveau d'instruction; Région d'origine; Statut matrimonial
- Référents : Domaine d'activité; Sexe; Taille exploitation; Années d'expérience.

Tableau 4. Distribution de l'échantillon en fonction des structures de formation impliquées dans la rénovation du processus de formation (cas du Cameroun)

Structure	Acteur	Ordre				Total échantilloné
		Public	Privé laïc	Privé confessionnel	Communal	
Centres AFOP	Directeurs Centres	2	1	1	1	5
	Moniteurs	4	2	2	2	10
	Apprenants	6	3	3	3	15
	Référents	4	2	2	2	10
	Chef Famille	2	1	1	1	5
	Membres Conseil de Gestion	4	2	2	2	10
Sous-total Centres AFOP						55
Centres non AFOP	Directeurs Centres	2	1	1	1	5
	Moniteurs	4	2	2	2	10
	Apprenants	6	3	3	3	15
	Référents	4	2	2	2	10
	Familles	2	1	1	1	5
	Membres Conseil Gestion	4	2	2	2	10
Sous-total Centres non AFOP						55
Ecoles AFOP	Directeurs Ecoles	2				2
	Formateurs	4				4
	Elèves	6				6
	Membres Conseil de Gestion	4				4
Sous-total Ecoles AFOP						16
Ecoles non AFOP	Directeurs Ecoles	2				2
	Formateurs	4				4
	Elèves	6				6
	Membres Conseil Gestion	4				4
Sous-total Ecoles non AFOP						16
TOTAL						142

- **Contenus des questionnaires**

Questionnaire « Apprenants »

- Informations générales (Localisation, Identification, ...)
- Activité antérieure
- Raison/motivation choix formation
- Appréciation de la formation
- Thème du projet

- Source d'inspiration (par rapport au choix du thème)
- Montant des contributions personnelles (ou autres) mensuelles (transport, ration, santé, ...)
- Perspectives après formation
- Propositions pour amélioration du processus de rénovation de la formation.

Questionnaire « Référents »

- Informations générales (Localisation, Identification, ...)
- Caractérisation de l'exploitation (activités, sources de revenus, source de financement, ...)
- Activités liées à la formation des jeunes
- Propositions pour amélioration du processus de rénovation de la formation agricole et rurale au Cameroun.

- ***Traitement et analyses statistiques des données / Interprétation des résultats***

Les données collectées seront stockées après apurement, dans un système de gestion de base des données (MS ACCESS). Les analyses statistiques (statistiques descriptives et analyses multivariées) seront faites à l'aide du logiciel SAS (ou éventuellement SPSS).

II.4 Restitution de l'étude (cas du Cameroun)

Un atelier de restitution et des débats autour des principaux éléments issus de l'étude sera organisé avec la participation de près de 50 acteurs rencontrés pendant la mission. Cet atelier permettra de compléter et d'ajuster les informations collectées, et de mieux faire connaître les enjeux de la formation professionnelle agricole ainsi que le réseau FAR aux parties prenantes.

II.5 Critères de comparaison inter-pays

Le contexte des politiques agricoles et rurales est fortement différencié entre les trois pays. Il serait important pour parvenir à un bilan comparatif de procéder par des analyses thématiques.

Tableau 5. Critères de comparaison inter-pays (proposition)

Critères	Sous-critères	Cameroun	Maroc	Madagascar
Données générales	<ul style="list-style-type: none"> • Paysage géographique • Données sur l'économie • Importance du secteur agricole dans l'économie (évolution au cours des 10-15 dernières années : en particulier part des exportations/importations et éléments de compétitivité) • Données démographiques • Part de la population rurale • Statistiques scolaires (primaires, secondaires supérieures) les plus récentes • Analyse de la population cible pour la formation agricole et rurale (niveaux I, II) ; tendances évolutives sur 10 ans • Cadre général d'investissement dans le secteur agricole (dont le financement et le conseil...) 			
Dispositifs de formation agricole et rurale	<ul style="list-style-type: none"> • Historique des évolutions des dispositifs de formation (nombre et répartition géographique des établissements et des projets, effectifs des apprenants...) • Niveaux (primaire, secondaire, supérieur) • Secteur (public / privé) • Flux par métier, par an et par niveau (au cours des 5 dernières années) • Investissements consentis à la formation agricole et rurale (Crédit public annuel le plus récent) / Autres sources de financement) • Ressources humaines mobilisées par niveau (formateurs et personnes res-sources) 			
Politique et gouvernance	<p>Cadre juridique</p> <ul style="list-style-type: none"> • Existence de stratégie nationale de formation agricole et rurale • Existence des textes (de création des centres et écoles; d'élaboration des programmes et des référentiels, des éléments de convention et partenariat...) 			

Critères	Sous-critères	Cameroun	Maroc	Madagascar
	<ul style="list-style-type: none"> • Existence d'organes et/ou de processus d'organisation des examens et concours, de certification, d'inspection pédagogique, d'orientation... • Existence et fonctionnement de dispositif de coordination nationale de la formation professionnelle • Existence d'un statut des formateurs et des moniteurs • Adaptation du cadre juridique par rapport au contexte • Perspectives d'évolution du cadre juridique (textes en cours d'élaboration ou d'approbation) 			
	<p>Cohérences des dispositifs de formation</p> <ul style="list-style-type: none"> • Adéquation entre la demande et l'offre de formation ; • Accessibilité géographique et économique • Disponibilité infrastructurelle (ferme, salle informatique, dortoirs, existence d'eau et électricité, aires de jeux) et humaine (taux d'encadrement des apprenants) 			
	<p>Gouvernance</p> <ul style="list-style-type: none"> • Cadre de pilotage du programme de rénovation du processus de formation • Capitalisation du processus de rénovation • Communication sur le programme de rénovation du dispositif de formation • Gouvernance des centres et écoles • Participation des élus locaux, des OPA, des ONG, de la société civile, du privé 			
	<p>Durabilité des financements</p> <ul style="list-style-type: none"> • Principales sources actuelles de financement (Etat, Privé, Partenaires...) • Mécanismes des financements • Modalités de passage à l'approche sectorielle • Mécanismes de pérennisation des financements (génération des recettes propres, partenariats, parrainage, ...) • Sources futures de financement (Etat, Privé, Partenaires...) 			

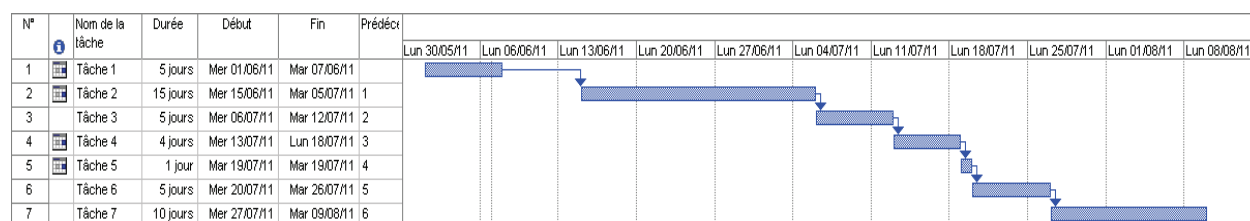
Critères	Sous-critères	Cameroun	Maroc	Madagascar
Instruments de mise en œuvre et d'évaluation des réformes	<ul style="list-style-type: none"> • Contributions des collectivités et des élites locales • Existence d'un programme de réforme de la formation professionnelle (équipes référentiel, pédagogique, Projet Centres, Projet Ecoles) • Fonctionnement du dispositif de pilotage et de mise en œuvre de la rénovation • Mécanismes de recrutement, des examens et concours mis en place • Modalité de délivrance des diplômes (certification) • Mécanismes de suivi-évaluation de la réforme (inspection, et de partenariat) • Mécanisme d'orientation et de suivi de l'employabilité des lauréats • Dispositif d'accompagnement à l'installation et/ou à l'insertion socioprofessionnelle des lauréats • Importance des changements et capacités d'adaptation 			
Performance des dispositifs	<ul style="list-style-type: none"> • Rôle des parties prenantes dans l'élaboration des programmes de formation • Adéquation entre les programmes et leur contenu et les besoins des bénéficiaires et des utilisateurs (adéquation par rapport aux évolutions de la demande des marchés, des normes, des différentiels de compétitivité,...) • Spécialisation des écoles et centres par métier et filière • Ratio Moniteurs/apprenants • Elaboration d'une carte de formation Principaux appuis (financier, pédagogique, matériel....) apportés au secteur privé de formation professionnelle agricole et rurale 			
Economie de la formation	<ul style="list-style-type: none"> • Coût de formation de l'apprenant ou de l'élève • Coût de formation du moniteur ou du formateur • Coût de formation continue de l'apprenant • Coût d'opportunité 			

II.6 Chronogramme des activités

Nous proposons une décomposition en 7 tâches comme suit :

- Tâche 1 : Préparation mission et Proposition méthodologie
- Tâche 2 : Travail de terrain
- Tâche 3 : Traitement et analyse des données
- Tâche 4 : Rédaction rapport étape/Plan rapport principal
- Tâche 5 : Restitution orale/Synthèse des débats
- Tâche 6 : Finalisation du rapport principal et synthèse pays
- Tâche 7 : Analyse comparée

Avec le chronogramme suivant :



ANNEXES

(cas du Cameroun)

1. Questionnaire « Apprenants »
2. Questionnaire « Référents »
3. Questionnaire « Directeurs »
4. Questionnaire « Moniteurs »
5. Questionnaire « Familles »
6. Questionnaire « Membres de conseil de gestion »



**ANALYSE COMPAREE DES PROCESSUS DE MISE EN ŒUVRE ET DE
TRANSFORMATION DES DISPOSITIFS DE FORMATION AGRICOLE ET RURALE
DANS TROIS PAYS D'AFRIQUE : CAMEROUN, MAROC ET MADAGASCAR**

Questionnaire « Apprenants » (n° 1)

Juin 2011

S00Q0 NUMÉRO QUESTIONNAIRE : |_||_||_||_||_||_||_||_||_||_||

SECTION I : RENSEIGNEMENTS GÉNÉRAUX**1 : EQUIPE DE COLLECTE ET D'EXPLOITATION**

S01Q1	ENQUETEUR : _____	_ _ _
S01Q2	SUPERVISEUR : _____	_ _
S01Q3	DATE DE L'ENQUETE : _____	_ _ _ _ _ _ 1
S01Q4	CONTROLEUR DE SAISIE : _____	_
S01Q5	AGENT DE SAISIE : _____	_ _
S01Q6	DATE DE SAISIE : _____	_ _ _ _ _ _ 1

2 : LOCALISATION DU CENTRE ET IDENTIFICATION DE L'ENQUETE

S02Q1	Nom du Centre _____	
S02Q2	Région : _____	_ _
S02Q3	Département : _____	_ _
S02Q4	Arrondissement : _____	_ _
S02Q5	Village : _____	_ _
S02Q6	Nom de l'apprenant : _____	
S02Q7	Sexe : 1. Masculin - 2. Féminin	_
S02Q8	Age (en années révolues) : 1. Moins de 15 ans 2. Entre 15 et 30 ans 3. Entre 31 et 50 ans 4. Plus de 50 ans	_
S02Q9	Région d'origine : _____	
S02Q10	Niveau d'instruction : 1. Aucun - 2. Primaire - 3. Secondaire 1 ^{er} cycle - 4. Secondaire 2 nd cycle - 5. Supérieur - 6. Ecole coranique - 7. Alphabétisation fonctionnelle - 8. Autre (à préciser) :	_
S02Q11	Situation matrimoniale : 1. Marié(e) - 2. Célibataire - 3. Divorcé(e) - 4. Veuf (ve)	_
S02Q12	Nombre de personnes à charge : _____	

S02Q13	Religion : 1 : Chrétien - 2 : Musulman - 3 : .Aucune – 4 : Autres (à préciser)	_
--------	---	---

SECTION II. INFORMATIONS GENERALES RELATIVES A L'APPRENANT

S1Q1	Activité antérieure : 1. Sans emploi - 2. exploitant agricole - 3. élève/étudiant - 4. Salarié - 5. Autre (à préciser) :	
S1Q2	Raison/motivation du choix de cette formation ?	_
S1Q3	Comment la trouvez-vous ? 1. Pas satisfaisante - 2. moyennement satisfaisante - 3. satisfaisante	_
S1Q4	Idée de projet à l'entrée au Centre	
S1Q5	Source d'inspiration	
S1Q6	Montant des contributions personnelles (ou autres) mensuelles : Transport Ration Santé	_
S1Q7	Quelles sont les tâches que vous accomplissez chez le référent ?	
S1Q8	Trouvez-vous toutes ces tâches en relation avec votre formation ?	
S1Q9	Que comptez-vous faire à la sortie du Centre ? 1. S'installer - 2. Chercher du travail - 3. Continuer les études 4. Autres (à préciser) :	
S1Q10	Si vous comptez vous installer, quels sont : <ul style="list-style-type: none"> • Moyens mobilisables pour la réalisation de votre projet 1. Personnels - 2. Familiaux - 3. Banque - 4. Autres (à préciser) : • Disponibilité en ressources foncières • Disponibilité en infrastructures • Disponibilité en main d'œuvre 	
S1Q11	Que suggérez-vous pour l'amélioration de votre formation ?	



**ANALYSE COMPAREE DES PROCESSUS DE MISE EN ŒUVRE ET DE
TRANSFORMATION DES DISPOSITIFS DE FORMATION AGRICOLE ET RURALE
DANS TROIS PAYS D'AFRIQUE : CAMEROUN, MAROC ET MADAGASCAR**

Questionnaire « Référents » (n° 2)

Juin 2011

S00Q0 NUMÉRO QUESTIONNAIRE : |_|_|_|_|_|_|_|_|_|_|_|_|_|_|

SECTION I : RENSEIGNEMENTS GÉNÉRAUX**1 : EQUIPE DE COLLECTE ET D'EXPLOITATION**

S01Q1	ENQUETEUR : _____	_ _ _ _
S01Q2	SUPERVISEUR : _____	_ _ _
S01Q3	DATE DE L'ENQUETE : _____	_ _ _ _ _ _ _ _ _ _ _1 _1_
S01Q4	CONTROLEUR DE SAISIE : _____	_ _
S01Q5	AGENT DE SAISIE : _____	_ _ _
S01Q6	DATE DE SAISIE : _____	_ _ _ _ _ _ _ _ _ _ _1 _1_

2 : LOCALISATION DE L'EXPLOITATION ET IDENTIFICATION DE L'ENQUETE

S02Q1	Région : _____	_ _ _
S02Q2	Département : _____	_ _ _
S02Q3	Arrondissement : _____	_ _ _
S02Q4	Village : _____	_ _ _
S02Q5	Nom du chef d'exploitation : _____	
S02Q6	Sexe : 1. Masculin 2. Féminin	_
S02Q7	Age (en années révolues) : 1. Moins de 30 ans 2. Entre 30 et 50 ans 3. Plus de 50 ans	_
S02Q8	Niveau d'instruction : 1. Aucun - 2. Primaire - 3. Secondaire 1 ^{er} cycle - 4. Secondaire 2 nd cycle - 5. Supérieur - 6. Ecole coranique - 7. Alfabétisation fonctionnelle - 8. Autre (à préciser)	_
S02Q9	Situation matrimoniale : 1. Marié(e) - 2. Célibataire - 3. Divorcé(e) - 4. Veuf (ve)	_
S02Q10	Religion : 1. Chrétien - 2. Musulman - 3. Aucune - 4. Autres (à préciser)	_

SECTION II. INFORMATIONS GENERALES SUR L'EXPLOITATION

S1Q1	Quel est le nombre de personnes travaillant dans l'exploitation ?	_ _ _ _ _ _ _ _ _ _ _ _															
	<table border="1"> <thead> <tr> <th>Groupe d'âges</th> <th>Masculin</th> <th>Féminin</th> </tr> </thead> <tbody> <tr> <td>< 15 ans</td> <td></td> <td></td> </tr> <tr> <td>15-20 ans</td> <td></td> <td></td> </tr> <tr> <td>21-50 ans</td> <td></td> <td></td> </tr> <tr> <td>Plus de 50 ans</td> <td></td> <td></td> </tr> </tbody> </table>		Groupe d'âges	Masculin	Féminin	< 15 ans			15-20 ans			21-50 ans			Plus de 50 ans		
	Groupe d'âges		Masculin	Féminin													
	< 15 ans																
	15-20 ans																
21-50 ans																	
Plus de 50 ans																	
S1Q2	Quelle est votre principale activité ? <i>1. Agriculture - 2. Pisciculture - 3. Pêche - 4. Artisanat - 5. Elevage - 6. Commerce - 7. Salarié - 8. Aucune - 9. Autre (à préciser) :</i>	_															
S1Q3	Quelles sont vos activités secondaires ? <i>1. Agriculture - 2. Pisciculture - 3. Pêche - 4. Artisanat - 5. Elevage - 6. Commerce - 7. Salarié - 8. Aucune - 9. Autre (à préciser) :</i>	_															
S1Q4	Quelles sont vos principales tâches quotidiennes pour l'exploitation ?																
S1Q5	Quelles sont les sources de financement de vos activités ? <i>1. Tontine - 2. Banque - 3. Economies personnelles - 4. Autres (à préciser)</i>	_															
S1Q6	Quelles sont vos principales sources de revenus ? <i>1. Vente de la production agricole 2. Vente des produits animaux 3. Vente des produits halieutiques 4. Activités extra agricoles 5. Autres (à préciser) :</i>	_															
S1Q7	Quel est actuellement votre niveau total de revenu annuel (F CFA) ? <i>1. Moins de 0,5 MF CFA - 2. De 0,5 à 1 MF - 3. De 1 à 2 MF - 4. de 2 à 5 MF - 5. De 5 à 10 MF - 6. Plus de 10 MF</i>	_															
S1Q8	De façon globale, combien avez-vous dépensé l'année dernière (2010) dans les rubriques suivantes <i>Achat de semences</i> <i>Achat de matériel animal</i> <i>Achat d'engrais</i> <i>Achat d'aliments pour animaux</i> <i>Achat de pesticides (herbicides, insecticides, fongicides)</i> <i>Achat de produits vétérinaires</i> <i>Paiement de la main d'œuvre salariée</i> <i>Autres (à préciser)</i>																

S1Q9	<p>Quelles sont les contraintes majeures de production agricole que vous rencontrez actuellement ?</p> <p><i>1. Dégradation de la fertilité des sols - 2. Manque d'intrants agricoles - 3. Conditions climatiques défavorables - 4. Insuffisance de terres - 5. Manque d'encadrement et d'informations - 6. Pas d'accès au crédit agricole - 7. Coût élevé des produits phytosanitaires - 8. Enclavement (pas de route) - 9. Maladies des cultures - 10. Problèmes de débouchés - 11. Prix bas des produits agricoles - 12. Problèmes d'organisation des marchés - 13. Destruction des cultures par les animaux domestique sauvage) - 14. Manque de moyens de transport - 15. Manque de main-d'œuvre - 16. Eloignement des champs - 17. Autres (à préciser) :</i></p>	_
S1Q10	<p>Avez-vous été formé de façon spécifique dans le domaine de l'agriculture ou de l'élevage?</p> <p><i>1. Oui - 2. Non</i></p>	_
S1Q11	<p>Si oui, sur quels thèmes ?</p> <p>.....</p> <p>.....</p> <p>.....</p>	
S1Q12	<p>Appliquez-vous les techniques apprises dans votre exploitation</p> <p><i>1. Oui - 2. Non</i></p>	_
S1Q13	<p>Appartenez-vous à une ou plusieurs organisations ? <i>1. Oui ; 2. Non</i></p>	_
S1Q14	<p>L'exploitation bénéficie-t-elle d'appui-conseils ? <i>1. Oui ; 2. Non</i></p>	_
S1Q15	<p>Si oui, de quelle institution ?</p> <p><i>1. Ministères/Projets - 2. Recherche agricole - 3. ONG - 4. Autre (à préciser) :</i></p>	_

SECTION III : ACTIVITES LIEES A LA FORMATION DES JEUNES

S2Q1	<p>Avez-vous des besoins en main d'œuvre ?</p> <p><i>1. Oui - 2. Non</i></p>	_
S2Q2	<p>Quelles sont les raisons pour lesquelles vous recrutez ?</p> <p><i>1. Vieillessement du personnel – 2. Extension de l'exploitation – 3. Préparation de la relève – 4. Renouvellement de la main d'œuvre - 5. Autres (à préciser) :</i></p>	_
S2Q3	<p>Quels sont vos critères de recrutement ?</p> <p><i>1. Niveau de qualification professionnelle - 2. Age - 3. Expérience professionnelle 4. Salaire - 5. Lien familial - 6. Lieu de résidence - 7. Genre - 8. Statut familial - 9. Autres (à préciser) : _____</i></p>	_
S2Q4	<p>Avez-vous déjà recruté des apprenants des Centres de Formation Professionnelle (Occasionnel ou permanent) ?</p> <p><i>1. Non – 2. Oui</i></p>	_

S2Q5	Quelles tâches confiez-vous à l'apprenant ?	
S2Q6	Quel(s) rôle(s) jouez-vous dans le processus de rénovation de la formation professionnelle agricole et rurale?	_
S2Q7	Avez-vous des responsabilités au sein de la localité (élu local...) ou du Centre (Conseil de gestion) ?	_
S2Q8	Quelle est la capacité d'accueil au sein de l'exploitation <i>1. Pas de logement disponible – 2. Possibilité de loger 1 à 2 apprentis – 3. Possibilité de loger plus de 2 apprentis</i>	_
S2Q9	Que suggérez-vous pour l'amélioration du processus de rénovation de la formation agricole et rurale ?	



**ANALYSE COMPAREE DES PROCESSUS DE MISE EN ŒUVRE ET DE
TRANSFORMATION DES DISPOSITIFS DE FORMATION AGRICOLE ET RURALE
DANS TROIS PAYS D'AFRIQUE : CAMEROUN, MAROC ET MADAGASCAR**

Questionnaire « Directeurs » (n° 3)

Juin 2011

S00Q0 NUMÉRO QUESTIONNAIRE : |_|_|_|_|_|_|_|_|_|_|

SECTION I : RENSEIGNEMENTS GÉNÉRAUX**1 : EQUIPE DE COLLECTE ET D'EXPLOITATION**

S01Q1	ENQUETEUR : _____	_ _ _
S01Q2	SUPERVISEUR : _____	_ _
S01Q3	DATE DE L'ENQUETE : _____	_ _ _ _ _ _ _ 1_
S01Q4	CONTROLEUR DE SAISIE : _____	_
S01Q5	AGENT DE SAISIE : _____	_ _
S01Q6	DATE DE SAISIE : _____	_ _ _ _ _ _ _ 1_

2 : LOCALISATION DU CENTRE ET IDENTIFICATION DE L'ENQUETE

S02Q1	Nom du Centre : _____	
S02Q2	Région : _____	_ _
S02Q3	Département : _____	_ _
S02Q4	Arrondissement : _____	_ _
S02Q5	Village : _____	_ _
S02Q6	Nom du Directeur : _____	
S02Q7	Sexe : 1. Masculin 2. Féminin	_
S02Q8	Age (en années révolues) : 1. Moins de 15 ans - 2. Entre 15 et 30 ans - 3. Entre 31 et 50 ans - 4. Plus de 50 ans	_
S02Q9	Région d'origine : _____	
S02Q10	Niveau d'instruction : 1. Aucun - 2. Primaire - 3. Secondaire 1 ^{er} cycle - 4. Secondaire 2 nd cycle - 5. Supérieur - 6. Ecole coranique - 7. Alphabétisation fonctionnelle - 8. Autre (à préciser) :	_
S02Q11	Grade	
S02Q12	Situation matrimoniale : 1. Marié(e) - 2. Célibataire - 3. Divorcé(e) - 4. Veuf (ve).	_

S02Q13	Religion : 1. Chrétien - 2. Musulman - 3. Aucune - 4. Autres (à préciser)	_
--------	--	---

SECTION II. INFORMATIONS GENERALES RELATIVES AU CENTRE

S1Q1	Nombre d'apprenants	
S1Q2	Nombre de personnels d'appui	_
S1Q3	Appréciation des infrastructures Salles de classe (nombre ; Etat ; Dortoirs (nombre ; Etat Aires de jeux, (nombre ; Etat):	_
S1Q4	Budget du Centre ? Fonctionnement Investissement	
S1Q5	Quel montant dépensez-vous en moyenne pour chaque apprenant ?	
S1Q6	Quels sont les postes de dépenses y relatifs?	
S1Q7	Quel montant dépensez-vous en moyenne pour chaque Moniteur/Formateur ?.....	
S1Q8	Quels sont les postes de dépenses y relatifs?	
S1Q9	Sources de financement ?	
S1Q10	Comment fonctionnent les instances de gouvernance du Centre ?	
S1Q11	Quelles sont les relations avec les partenaires locaux, les élus, et les chefs traditionnels ?	

S1Q12	Que suggérez-vous pour l'amélioration du processus de rénovation de la formation agricole et rurale ?	
-------	--	--



**ANALYSE COMPAREE DES PROCESSUS DE MISE EN ŒUVRE ET DE
TRANSFORMATION DES DISPOSITIFS DE FORMATION AGRICOLE ET RURALE
DANS TROIS PAYS D'AFRIQUE : CAMEROUN, MAROC ET MADAGASCAR**

Questionnaire « Moniteurs » (n° 4)

Juin 2011

S00Q0 NUMÉRO QUESTIONNAIRE : |_|_|_|_|_|_|_|_|_|_|_|_|_|_|_|_|

SECTION I : RENSEIGNEMENTS GÉNÉRAUX**1 : EQUIPE DE COLLECTE ET D'EXPLOITATION**

S01Q1	ENQUETEUR : _____	_ _ _
S01Q2	SUPERVISEUR : _____	_ _
S01Q3	DATE DE L'ENQUETE : _____	_ _ _ _ _ _ _ _1 1_
S01Q4	CONTROLEUR DE SAISIE : _____	_
S01Q5	AGENT DE SAISIE : _____	_ _
S01Q6	DATE DE SAISIE : _____	_ _ _ _ _ _ _ _1 1_

2 : LOCALISATION DU CENTRE ET IDENTIFICATION DE L'ENQUETE

S02Q1	Nom du Centre _____	
S02Q2	Région : _____	_ _
S02Q3	Département : _____	_ _
S02Q4	Arrondissement : _____	_ _
S02Q5	Village : _____	_ _
S02Q6	Nom du Directeur : _____	
S02Q7	Sexe : 1. Masculin 2. Féminin	_
S02Q8	Age (en années révolues) : 1. Moins de 15 ans – 2. Entre 15 et 30 ans – 3. Entre 31 et 50 ans – 4. Plus de 50 ans	_
S02Q9	Région d'origine : _____	
S02Q10	Niveau d'instruction : 1. Aucun – 2. Primaire – 3. Secondaire 1 ^{er} cycle – 4. Secondaire 2 nd cycle – 5. Supérieur – 6. Ecole coranique – 7. Alphasbétisation fonctionnelle – 8. Autre (à préciser)	_
S02Q11	Situation matrimoniale : 1. Marié(e) 2. Célibataire 3. Divorcé(e) 4. Veuf (ve)	_
S02Q13	Religion : 1. Chrétien – 2. Musulman – 3. .Aucune – 4. Autres (à préciser)	_

SECTION II. INFORMATIONS GENERALES RELATIVES AU MONITEUR

S1Q1	Qu'est-ce qui vous a motivé à choisir le métier de Moniteur ?	
S1Q2	Quelle était votre activité antérieure ?	_
S1Q4	Quels est la nature des liens que vous entretenez avec les référents ?	
S1Q5	Quels est la nature des liens que vous entretenez avec les familles des apprenants?	
S1Q6	Outre les coûts supportés AFOP, quelles sont les autres dépenses qui contribuent à votre formation – Sources et montants	
S1Q7	Quel(s) rôle(s) jouez-vous dans le processus de rénovation de la formation professionnelle agricole et rurale au Cameroun ?	
S1Q8	Quelles sont vos perspectives personnelles ?	
S1Q9	Que suggérez-vous pour l'amélioration du processus de rénovation de la formation agricole et rurale ?	



**ANALYSE COMPAREE DES PROCESSUS DE MISE EN ŒUVRE ET DE
TRANSFORMATION DES DISPOSITIFS DE FORMATION AGRICOLE ET RURALE
DANS TROIS PAYS D'AFRIQUE : CAMEROUN, MAROC ET MADAGASCAR**

Questionnaire « Famille » (n° 5)

Juin 2011

SECTION II. INFORMATIONS GENERALES SUR LA FAMILLE

S1Q1	Quelle est la composition de votre famille?																																					
	<table border="1"> <thead> <tr> <th>Groupe d'âges</th> <th>Masculin</th> <th>Féminin</th> <th>Actifs agricoles</th> </tr> </thead> <tbody> <tr> <td>< 18 ans</td> <td></td> <td></td> <td></td> </tr> <tr> <td>18-30 ans</td> <td></td> <td></td> <td></td> </tr> <tr> <td>31-50 ans</td> <td></td> <td></td> <td></td> </tr> <tr> <td>Plus de 50 ans</td> <td></td> <td></td> <td></td> </tr> </tbody> </table>	Groupe d'âges	Masculin	Féminin	Actifs agricoles	< 18 ans				18-30 ans				31-50 ans				Plus de 50 ans				<table border="1"> <tr><td> </td><td> </td><td> </td><td> </td></tr> <tr><td> </td><td> </td><td> </td><td> </td></tr> <tr><td> </td><td> </td><td> </td><td> </td></tr> <tr><td> </td><td> </td><td> </td><td> </td></tr> </table>																
	Groupe d'âges	Masculin	Féminin	Actifs agricoles																																		
	< 18 ans																																					
	18-30 ans																																					
31-50 ans																																						
Plus de 50 ans																																						
S1Q2	Quelle est votre principale activité ? <i>1. Agriculture - 2. Pisciculture - 3. Pêche - 4. Artisanat - 5. Elevage - 6. Commerce - 7. Salarié - 8. Aucune - 9. Autre (à préciser)</i>																																					
S1Q3	Quelles sont vos activités secondaires ? <i>1. Agriculture - 2. Pisciculture - 3. Pêche - 4. Artisanat - 5. Elevage - 6. Commerce - 7. Salarié - 8. Aucune - 9. Autre (à préciser)</i>																																					
S5Q4	Quelles sont les sources de financement de vos activités ? <i>1. Tontine - 2. Banque - 3. Economies personnelles - 4. Autres (à préciser) :</i>																																					
S1Q5	Quelles sont vos principales sources de revenus ? <i>1. Vente de la production agricole - 2. Vente des produits animaux - 3. Vente des produits halieutiques - 4. Activités extra agricoles - 5. Autres (à préciser) :</i>																																					
S1Q6	Quel est actuellement votre niveau total de revenu annuel (F CFA) ? <i>1. Moins de 0,5 MF CFA - 2. De 0,5 à 1 MF - 3. De 1 à 2 MF - 4. de 2 à 5 MF - 5. De 5 à 10 MF - 6. Plus de 10 MF</i>																																					

SECTION III : ACTIVITES LIEES A L'ENCADREMENT AGRICOLE DES APPRENANTS

S2Q1	Combien d'enfants avez-vous dans un Centre/Ecole de formation agricole et rurale ? _____	
S2Q2	Quelles sont les raisons pour lesquelles ils y sont allés ? <i>1. Ne sait pas - 2. Accroître ses connaissances - 3. Autres (à préciser) :</i>	
S2Q3	Quels sont les tâches qu'il effectue pendant qu'il est à la maison ? <i>1. Travaux ménagers - 2. Travaux champêtres - 3. Aucun - 4. Autres (à préciser) :</i>	

S2Q4	<p>En quoi consiste l'encadrement de l'apprenant lorsqu'il est en famille ?</p> <p><i>Plan culturel (interdits, superstition, héritage, prestige, ...)</i> <i>Plan économique (mode de gestion locale des avoirs, ...)</i> <i>Plan technique (techniques culturelles, transformation,</i></p>	
S2Q5	<p>De façon générale, combien dépensez-vous pour la formation de votre enfant ?</p> <p>Transport :</p> <p>Santé :</p> <p>Nutrition :</p> <p>Autres (à préciser) :</p>	
S2Q4	<p>Comment appréciez-vous son absence (de la famille) pendant ses périodes de formation ?</p> <p><i>1. supportable - 2. Insupportable</i></p>	
S2Q5	<p>Pouvez-vous estimer le manque à gagner du fait de son absence ?</p> <p><i>1. Oui - 2. Non</i></p>	
S2Q6	<p>Si oui, montant du manque à gagner :</p> <p>.....</p>	
S2Q7	<p>Comment faites-vous pour pallier à son absence ?</p> <p>.....</p> <p>.....</p>	
S2Q8	<p>Votre enfant vous apporte-t-il des connaissances nouvelles ?</p> <p><i>1. oui - 2. non</i></p> <p>Si oui, lesquelles ?</p> <p>.....</p> <p>.....</p>	
S2Q9	<p>Quel(s) rôle(s) jouez-vous dans le processus de rénovation de la formation professionnelle agricole et rurale ?</p> <p>.....</p> <p>.....</p>	
S2Q10	<p>Que suggérez-vous pour l'amélioration de la formation agricole et rurale ?</p> <p>.....</p> <p>.....</p> <p>.....</p> <p>.....</p>	



**ANALYSE COMPAREE DES PROCESSUS DE MISE EN ŒUVRE ET DE
TRANSFORMATION DES DISPOSITIFS DE FORMATION AGRICOLE ET RURALE
DANS TROIS PAYS D'AFRIQUE : CAMEROUN, MAROC ET MADAGASCAR**

Questionnaire « Membre de conseil de gestion » (n° 6)

(Draft)

Juin 2011

S00Q0 NUMÉRO QUESTIONNAIRE : |_|_|_|_|_|_|_|_|_|_|_|_|_|_|_|_|

SECTION I : RENSEIGNEMENTS GÉNÉRAUX**1 : EQUIPE DE COLLECTE ET D'EXPLOITATION**

S01Q1	ENQUÊTEUR : _____	_ _ _
S01Q2	SUPERVISEUR : _____	_ _
S01Q3	DATE DE L'ENQUÊTE : _____	_ _ _ _ _ _ _ _ 1
S01Q4	CONTROLEUR DE SAISIE : _____	_
S01Q5	AGENT DE SAISIE : _____	_ _
S01Q6	DATE DE SAISIE : _____	_ _ _ _ _ _ _ _ 1

2 : LOCALISATION DU CENTRE ET IDENTIFICATION DE L'ENQUÊTE

S02Q1	Nom du Centre _____	
S02Q2	Région : _____	_ _
S02Q3	Département : _____	_ _
S02Q4	Arrondissement : _____	_ _
S02Q5	Village : _____	_ _
S02Q6	Nom du Conseiller : _____	
S02Q7	Sexe : 1. Masculin 2. Féminin	_
S02Q8	Age (en années révolues) : 1. Moins de 15 ans - 2. Entre 15 et 30 ans - 3. Entre 31 et 50 ans - 4. Plus de 50 ans	_
S02Q9	Région d'origine :	
S02Q10	Niveau d'instruction : 1. Aucun - 2. Primaire - 3. Secondaire 1 ^{er} cycle - 4. Secondaire 2 nd cycle - 5. Supérieur - 6. Ecole coranique - 7. Alphabétisation fonctionnelle - 8. Autre (à préciser)	_
S02Q11	Situation matrimoniale : 1. Marié(e) - 2. Célibataire - 3. Divorcé(e) - 4. Veuf (ve)	_
S02Q13	Religion : 1. Chrétien - 2. Musulman - 3. Aucune - 4. Autres (à préciser)	_

SECTION II. INFORMATIONS GENERALES RELATIVES AU CONSEIL DE GESTION

S1Q1	Comment êtes vous devenu membre du Conseil <i>(nomination, cooptation, élection, autres...)</i>	
S1Q2	Quel est le nombre de sessions organisées par an ?	_
S1Q3	Quel est le nombre de sessions auxquelles vous avez participé ?	_
S1Q4	Quelle est votre fonction au sein du Conseil ? <i>(Président, Vice-président, Secrétaire Général, Comptable, Commissaire aux Comptes, autres...)</i>	
S1Q5	Comment procédez-vous prendre les décisions au sein du Conseil ? <i>(vote ; acclamation ; autre ...)</i>	
S1Q6	Quelles sont les méthodes de suivi – évaluation des décisions et projets arrêtés ? <i>(commission, sondage, audit, ...)</i>	
S1Q7	Prise en compte des enjeux locaux ou régionaux dans la gouvernance du Centre : <i>(représentativité sociologique et genre ; encrage local ou territorial)</i>	
S1Q8	Que suggérez-vous pour l'amélioration de la formation agricole et rurale ?	