



Atelier de formation « Renforcement expertise Sud en ingénierie de formation »

Larache (Maroc)

du 11 au 15 juillet 2016

Questions récapitulatives

Ingénierie de la formation

formations diplômantes

Satisfaction

Acquis de formation

Evolutions pédagogiques

Elaboration programme UE et modules

Evolutions des secteurs économiques

Développement économique

Insertion professionnelle

Evolutions emplois et compétences

Evaluations

Compétences professionnelles

Architecture et rubans pédagogiques

Evolutions stratégies de l'établissement

Soutenabilité
Attractivité

Quels leviers pour faciliter l'insertion ?

- Adéquation formation-emploi
- Recrutement – existence d'un projet chez le candidat
- Professionnalisation de la formation (stages, mises en situation, formation-action, approche projet)
- Lien avec les professionnels (y compris leur participation aux enseignements et aux instances de gouvernance)
- Accompagnement maturation du projet professionnel personnel de l'élève
- Outils pour l'insertion (réseau, CV, LM, EE)
- Suivi et analyse de l'insertion
- Rôle des anciens diplômés (réseau, accompagnement, intervention)

Compétences

- K Belarbi

Formulation des compétences

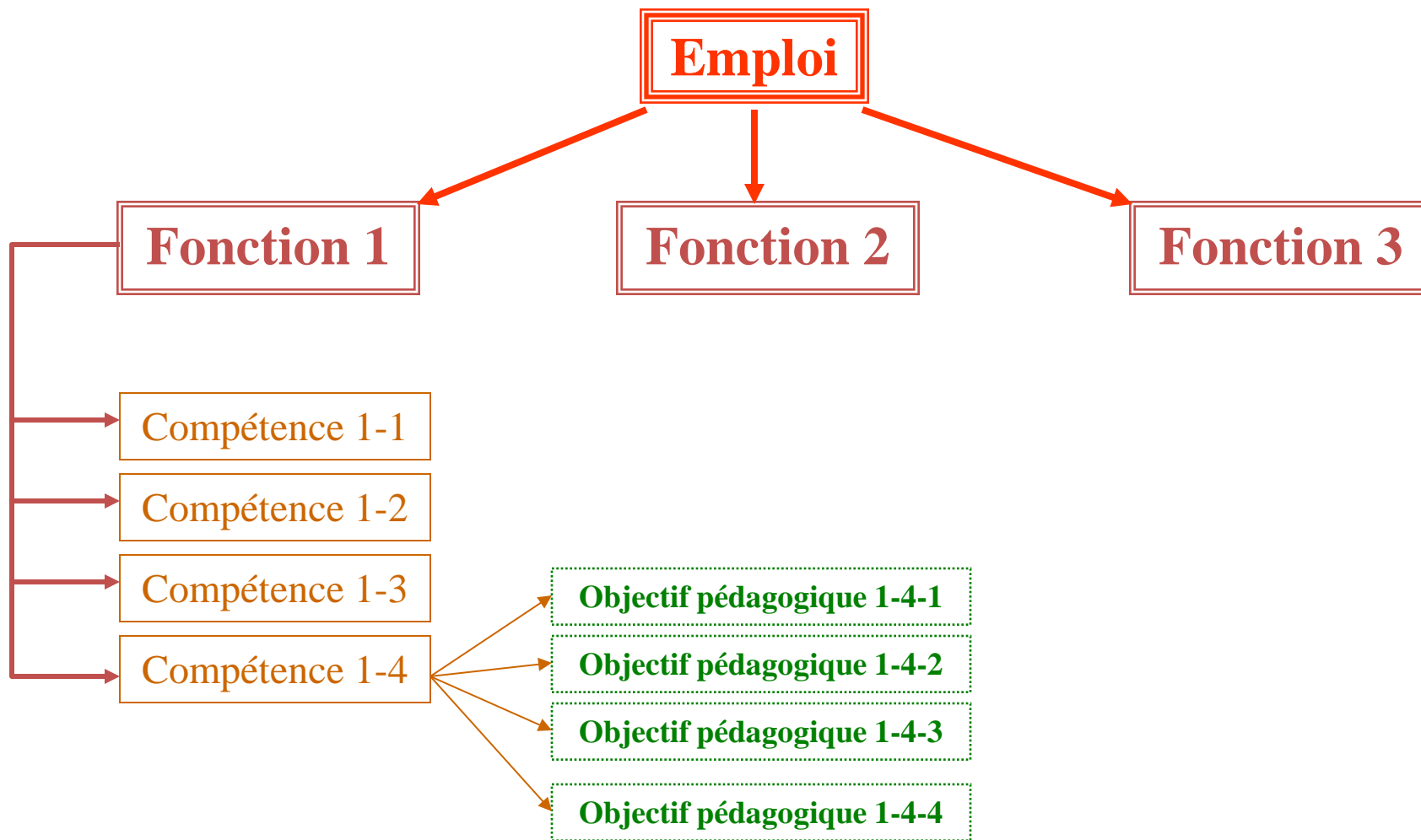
ETRE CAPABLE DE ...

Caractéristiques	Exemple 1	Exemple 2
Il évoque une situation de travail	Soigner et prévenir les principales maladies des animaux de sa zone	Gérer son stock de médicaments
Il utilise un verbe d'action à l'infinif	Soigner Prévenir	Gérer
Il sous-tend plusieurs dimensions	Diagnostic Traitement Prévention	Choix des médicaments Stockage et conservation Gestion prévisionnelle Approvisionnement
Il se traduit par un résultat concret	Animal guérit Application des mesures préventives	Pas de rupture de stock Limitation des pertes par péremption

Ensemble intégré de connaissances, d'habiletés et d'attitudes qui permettent de réaliser avec succès une activité professionnelle



De l'emploi à l'objectif pédagogique



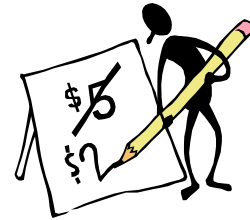
GUATEMALA

1- Soigner et prévenir les principales maladies des volailles	<ul style="list-style-type: none">1-1 Citer les 3 à 5 caractéristiques, signes ou symptômes principaux des 5 à 10 pathologies principales présentes1-2 Citer un traitement disponible pour chacune de ces pathologies1-3 Citer les moyens de prévention disponibles1-4 Expliquer les règles d'emploi des antibiotiques1-5 Expliquer les règles d'emploi des antiparasitaires1-6 Expliquer les règles d'emploi des fortifiants1-7 Expliquer les règles d'emploi des vaccins1-8 Citer les mesures d'hygiène et de prévention générales1-9 Reconnaître les lésions caractéristiques quand elles existent des pathologies principales de la région1-10 Interpréter un cas concret se référant à chacune de ces pathologies1-11 Utiliser correctement le manuel de posologie qui lui est remis1-12 Pratiquer une autopsie de volaille1-13 Suturer une plaie cutanée1-14 Effectuer une injection SC et IM1-15 Administrer un traitement <i>per os</i>1-16 Estimer le poids d'une volaille à l'œil nu1-17 Etablir un bon contact relationnel avec le propriétaire de l'animal1-18 Etablir et maintenir des relations de confiance avec la communauté1-19 Expliquer au propriétaire la nature et les causes de la maladie1-20 Expliquer et montrer au propriétaire comment s'administre le traitement1-21 Convaincre le propriétaire de mener le traitement en entier1-22 Appliquer les mesures curatives et préventives sur son élevage1-23 Responsabiliser les éleveurs sur l'administration du traitement et la prévention
Compétences	Objectifs pédagogiques

Domaines du savoir

La mise en œuvre d'une compétence fait souvent appel à différents domaines du savoir :

➔ domaine cognitif = « savoir »



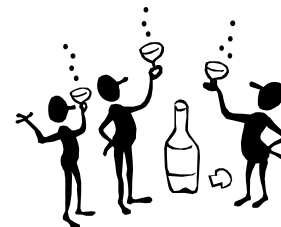
Connaissances

➔ domaine sensori-moteur = « savoir faire avec »



Capacités pratiques

➔ domaine psycho-affectif = « savoir être »



Capacités relationnelles

Niveaux de performance

Dans chaque domaine les savoirs mobilisés peuvent être plus ou moins complexes

☞ Savoir cognitif

- se souvenir des faits, appliquer (*connaissance*)
- interpréter des données, expliquer, analyser (*maîtrise*)
- trouver une solution à un problème nouveau, évaluer (*expertise*)

☞ Savoir faire

- effectuer un geste avec précision et efficacité
- développer une activité pratique

☞ Savoir être

- faire preuve de réceptivité (*écouter*)
- répondre à une demande (*comprendre*)
- intérioriser une demande (*se mettre à la place de*)

GUATEMALA

<p>1- Soigner et prévenir les principales maladies des volailles</p>	<p>1-1 Citer les 3 à 5 caractéristiques, signes ou symptômes principaux des 5 à 10 pathologies principales présentes</p> <p>1-2 Citer un traitement disponible pour chacune de ces pathologies</p> <p>1-3 Citer les moyens de prévention disponibles</p> <p>1-4 Expliquer les règles d'emploi des antibiotiques</p> <p>1-5 Expliquer les règles d'emploi des antiparasitaires</p> <p>1-6 Expliquer les règles d'emploi des fortifiants</p> <p>1-7 Expliquer les règles d'emploi des vaccins</p> <p>1-8 Citer les mesures d'hygiène et de prévention</p> <p>1-9 Reconnaître les lésions caractéristiques des pathologies principales de la région</p> <p>1-10 Interpréter un cas concret de pathologies</p> <p>1-11 Utiliser correctement les médicaments qui est remis</p> <p>1-12 Pratiquer un traitement</p> <p>1-13 Suture</p> <p>1-14</p> <p>1-15</p> <p>1-16</p> <p>1-17</p> <p>1-18</p> <p>1-19</p> <p>1-20 Expliquer et montrer au propriétaire comment s'administre le traitement</p> <p>1-21 Convaincre le propriétaire de mener le traitement en entier</p> <p>1-22 Appliquer les mesures curatives et préventives sur son élevage</p> <p>1-23 Responsabiliser les éleveurs sur l'administration du traitement et la prévention</p>
<p>Compétences</p>	<p>Objectifs pédagogiques</p>

A chaque domaine du savoir correspondent des techniques pédagogiques spécifiques

Domaines du savoir et techniques pédagogiques

☞ domaine cognitif = « savoir »

☞ exposé, cours

☞ étude de cas

☞ résolution de problèmes

☞ domaine sensori-moteur = « savoir faire avec »

☞ démonstration

☞ mise en pratique

☞ entraînement

☞ domaine psycho-affectif = « savoir être »

☞ simulations et jeux de rôles

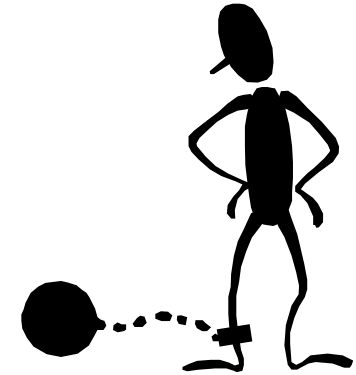
☞ mise en situation

Formation d'adultes

- **Caractéristiques :**

Adultes

- expérience, habitudes
- représentations, a priori



- **Conséquences :**

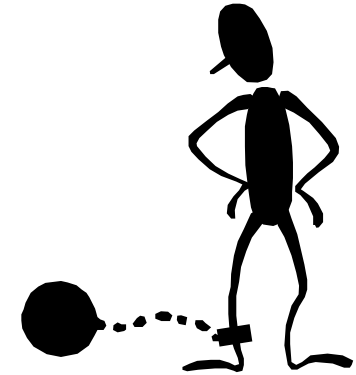
- Partir de ce qu'ils pensent ou connaissent
- Co-construire les contenus de formation
- Accompagner les changements
- Se positionner comme accompagnateur empathique

Formation d'adultes

- **Caractéristiques :**

Professionnels en formation

- attentes précises / formation
- situations de travail données



Conséquences :

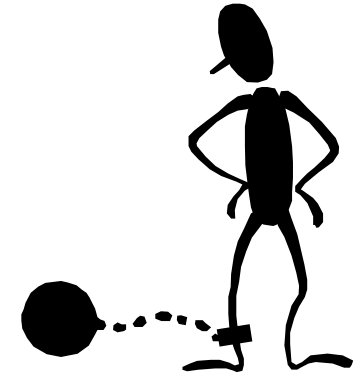
- Contractualiser les objectifs de formation
- Se centrer sur les compétences à construire
- Prendre en compte les situations de travail

Formation d'adultes

- **Caractéristiques :**

Groupes d'adulte

- hétérogénéité de niveaux
- rythmes et situations d'apprentissage

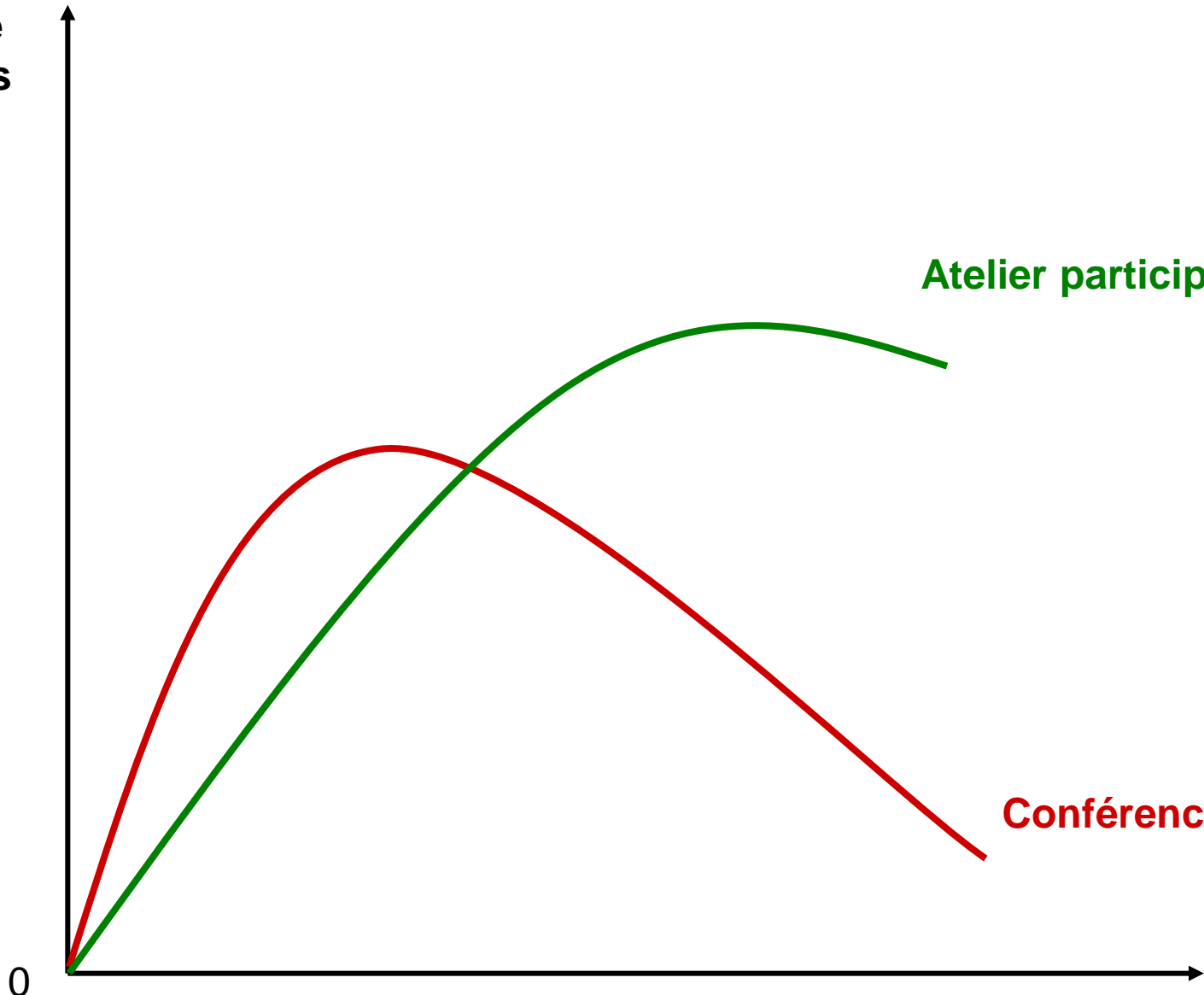


Conséquences :

- Diversifier les situations d'apprentissage
- Privilégier les techniques participatives
- Gérer l'hétérogénéité de niveau

Pédagogie passive ou active ?

Nb de foyers



Atelier participatif

Conférence

0

Temps

Techniques pédagogiques / cognitif

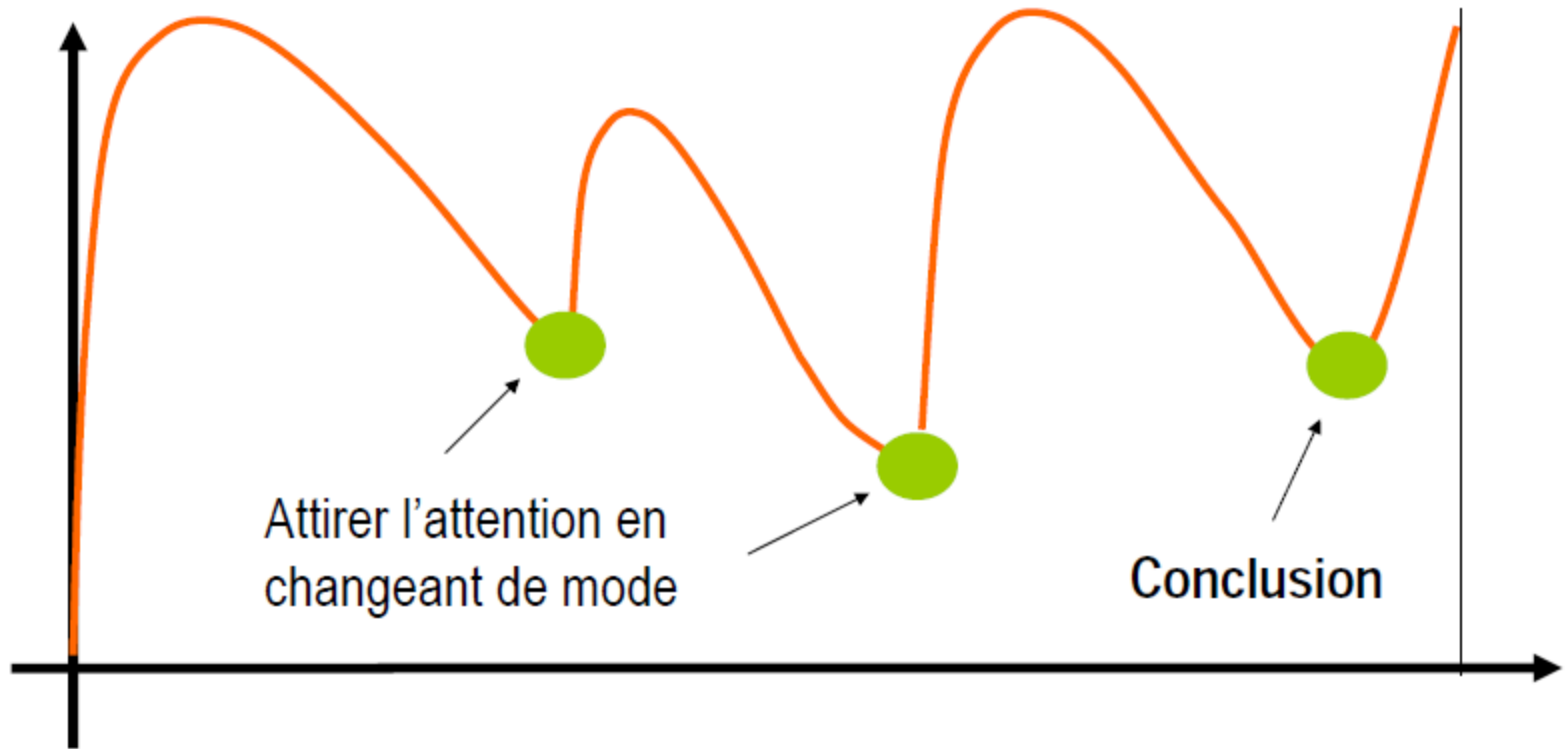
- **Domaine cognitif : techniques directives**
 - **Élaborer les contenus**
 - « La goutte d'eau qui fait déborder le vase »
 - Adaptation aux objectifs
 - Adaptation au public (analogies)
- **Domaine cognitif : techniques participatives**
 - **En plénière :**
 - Gérer le silence (silence plein/silence creux)
 - Reformuler
 - Questions Relais / Écho / Miroir
 - **Jeux pédagogiques :**
 - Jeu de l'oie, Trivial Poursuite, Monopoly, Mistigri, jeu des 7 Familles, Fléchettes

Au bout de combien de temps a-t-on perdu la moitié de l'auditoire?



Macwork, Adams et Wilkinson (1950, 1955 et 1959), cf. Mc Leich, John (1976) 'The Lecture Method' in Gage, N.L., *The Psychology of Teaching Methods*. The 75th yearbook of the NSSE, pages 252-301.

attention



Attirer l'attention en changeant de mode

Conclusion

- Faire **une pause de 2 ou 3 minutes** pour :
 - susciter des questions
 - trouver des exemples d'application
 - comparer les notes personnelles
 - discuter de ce qui vient d'être fait
 - ...

Techniques pédagogiques / Savoir-faire

- **Domaine sensori-moteur**

- **Adaptation au niveau de performance visé**

- ☞ *imiter un geste → démonstration*

- ☞ *contrôler son geste → simulation, réalisation*

- ☞ *précision et efficacité → entraînement*



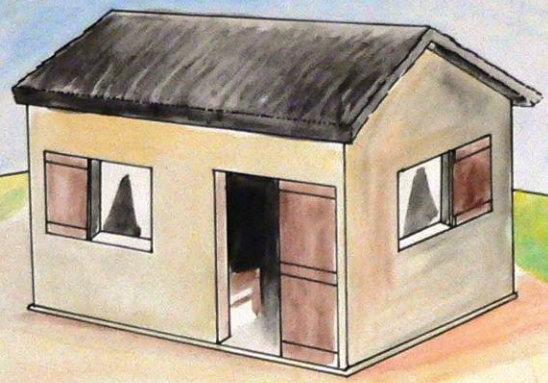
Techniques pédagogiques / Savoir-être

• **Domaine psycho-affectif**

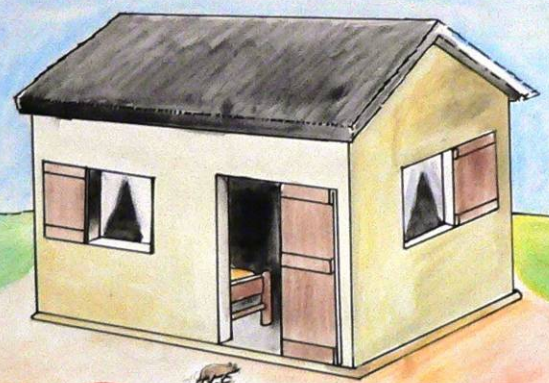
- ☞ Domaine souvent oublié ou négligé
- ☞ Prise de conscience nécessaire de ses propres attitudes
- ☞ Efficacité limitée des cours
- ☞ Simulations, jeux de rôle, mise en situation
- ☞ Précautions dans la gestion de l'analyse



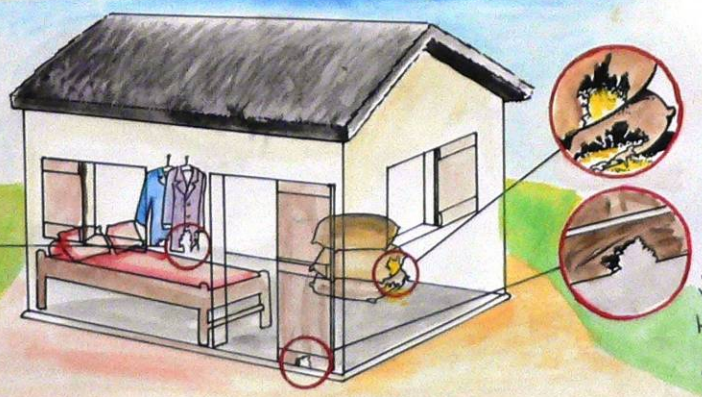
1



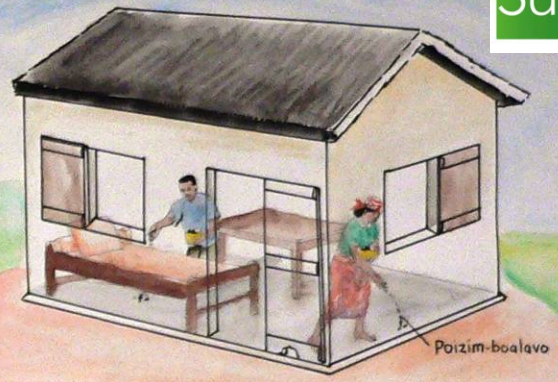
2



3



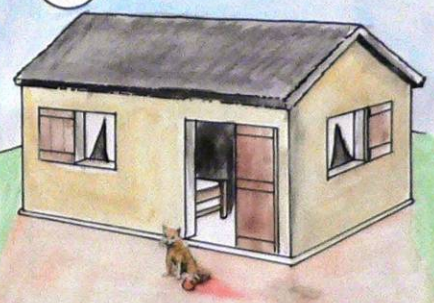
4



5



6



7

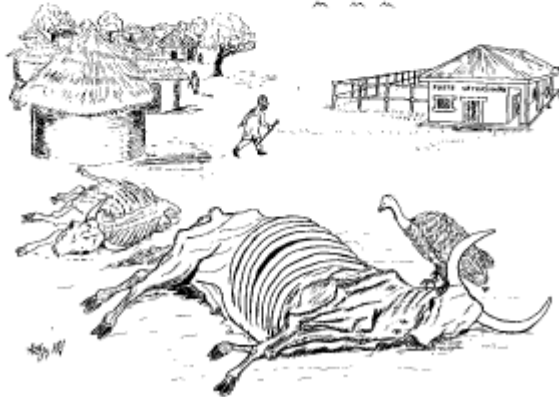


ATTRIBUTIONS ET ROLES DE L'AUXILIAIRE D'ELEVAGE



L'auxiliaire soigne les animaux.

مُتَاعِدَةُ الدُّكْتُورِ يَدَاوِيهِ الْبَهَائِمِ



L'auxiliaire alerte le poste vétérinaire en cas d'épidémie.

مُتَاعِدَةُ الدُّكْتُورِ يَأْتِيهِ الدُّكْتُورُ فِيهِ خَالَةً مَرَضًا وَتَاءً.

تَخْصِيصُ وَ خِدْمَاتُ مُتَاعِدَةِ الدُّكْتُورِ



L'auxiliaire explique aux éleveurs de son groupement ce qu'il sait.

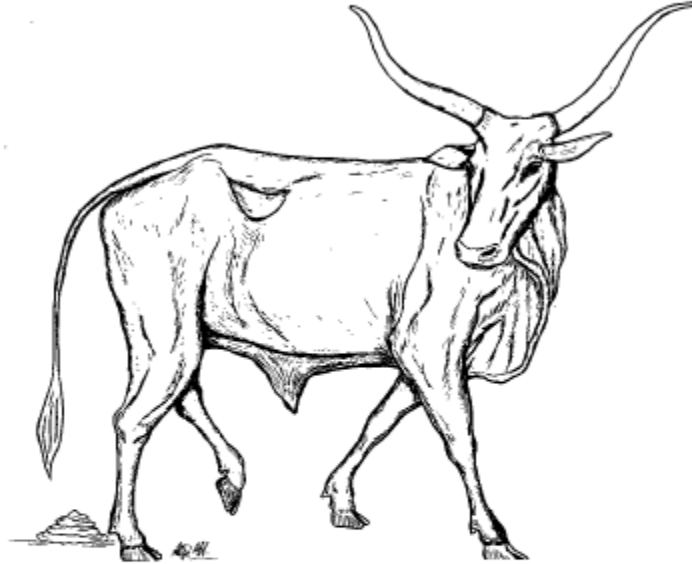
مُتَاعِدَةُ الدُّكْتُورِ يُفَسِّرُ لِسَيَّاحِ الْبَالِ كُلَّ مَا تَعْرِفُهُ.



L'auxiliaire gère sa caisse et son stock de médicaments.

مُتَاعِدَةُ الدُّكْتُورِ يَدَبِّرُ صِنْدُوقَهُ وَفُرُوسَةً وَمَخْزُونًا دَوَاءً.

ANIMAL EN BONNE SANTE / ANIMAL MALADE

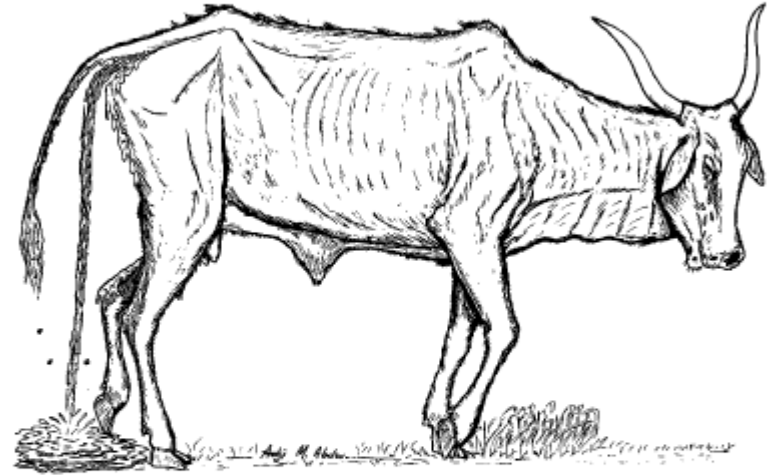


1/ ANIMAL EN BONNE SANTE

- Eveill , attentif aux sollicitations ext rieures, calme.
- Constitution robuste.
- Peau souple et lisse.
- Poils luisants.
- App t, rumination r guli re.
- F c s mi-liquides, mi-solides.
- Orifices naturels propres.
- D marche r guli re, sans boiterie.
- Muqueuses humides et roses.
- Naseaux humides et brillants.
- Respiration r guli re et silencieuse.
- Urine liquide, de couleur jaune plus ou moins fonc e.

١/ بھيمۃ لھا صحتہ جيئدہ
 - واعيۃ، متنبھۃ للإشارات الخارجية، هاديۃ
 - جسمها متين واملش
 - ضوقها متين واملش
 - اقبال، إختيار متين
 - خزال بظفة متين ونبضه قوي
 - نوافذ ظمير متين وبتظيفه
 - مشيم قديم يلا عرق
 - مخاط لينة ولونها وردي
 - مناخر لينة وتلعب
 - تنفس عميل بلا حركة
 - بول عايق ولونه أصفر شوي تافيق

بھيمۃ لھا صحتہ جيئدہ - بھيمۃ مريضة



2/ ANIMAL MALADE

- Triste, nerveux ou agit .
- Maigre.
- Peau rugueuse et d nud e par endroits.
- Poils piqu s, cassants et ternes.
- Manque d'app t ou pica.
- F c s solides ou liquides.
- Orifices naturels souill s et sales.
- D marche vacillante, boiterie.
- Muqueuses rouges, p les, violac es ou d shydrat es.
- Naseaux secs, fendill s.
- Respiration saccad e et bruyante.
- Urines fonc es, stri es de sang.

٢/ بھيمۃ مريضة
 - حزينة، كشرارة أو متفجرة
 - رقيقة
 - جلد خشن وما عدا ضوء فيم بغض الأماكن
 - ضوء يافق يكتنز أو يختن
 - عدم بنية الأكل أو ياكل الشراب
 - خزال الصبي أو قوي
 - نوافذ ظمير متين وأسفاته
 - مشيم قلوب، عرق
 - مخاط حمراء، طيبس أو يابسه
 - مناخر يابسة ومفتوحة
 - تنفس غير متوازن وعادة حركة
 - بول عايق عدا دم.

BOLUMISOLE 1 (-)



- 1/ A qui sert le Bolumisole 1?
• Il sert à traiter les verminoses.
- 2/ Comment le donner?
• Par voie orale avec un peu d'eau.
- 3/ A quelle dose et pendant combien de temps?
• Un comprimé pour 50 kg de poids vif.
• En une seule prise (-).
- 4/ Délai de consommation
• Viande: 3 jours.
• Lait: 1 jour.

١/ ما قايضة بلوميزول؟
• مقوي يذاوي ذوات البطن
٢/ كيف يعطوه؟
• بالتلفح بالميه شويه

٣/ بياتي جرعة والبرامتي
• حبوب واجلا لوزن ٥٠ كيلوغرام قتي
• جرعة واحدة فقط (-)
٤/ عاصمة الانتظار
اللحم: ٣ يوم
اللبن: يوم واحد

٤١ بلوميزول (-)

() ()	()	()	
	1 tablet	1 tablet	1)
	2 tablets	2 tablets))))))
1 tablet	3 tablets	3 tablets))))))))))
2 tablets	4 tablets	4 tablets	☁
3 tablets	5 tablets	5 tablets	☁ ☁ ☁
4 tablets	6 tablets	6 tablets	■
5 tablets	7 tablets	7 tablets	■
6 tablets	8 tablets	8 tablets	■